



MĚSTO ROZTOKY

Městský úřad, Náměstí 5. května 2, 252 63 Roztoky

tel.: 220 400 211 | e-mail: mu@roztoky.cz | www.roztoky.cz

Dopravní opatření v průběhu výstavby kanalizace v ulici Za Cihelnou / Přemyslovská

Vážení občané, zejména vy, žalovští,

od 1. 6. 2020 započnou stavební práce na výstavbě nové **splaškové kanalizace v ulici Za Cihelnou a Přemyslovská**, v úseku mezi křižovatkou s ul. Přílepská (Lidická) a zmíněnou ulicí Za Cihelnou. Tuto kanalizaci je nutné provést, a odkanalizovat tak několik domů podél ulice Přemyslovská a Za Cihelnou, které ač na kopci, dodnes mají jen žumpy.

Bohužel, velká část trasy této kanalizace je umístěna do vozovky ulice Přemyslovská. Je též nutné přejít napříč ulicí Přílepská. V rámci výstavby tak dojde k poměrně zásadním dopravním omezením v křižovatce i ve vlastní ulici Přemyslovská.

Dopravní opatření budou následující:

- Ulice Přílepská v oblasti křižovatky ulic Přílepská a Přemyslovská bude průjezdná jenom jedním pruhem. Provoz bude řízen semaforem.
- Bude zcela znemožněno odbočení z ulice Přílepská (Lidická) do ulice Přemyslovská. Objízdná trasa bude vedena ulicí Václava Havla, s laskavým svolením majitele této lokality, společnosti TALORA.
- Odbočení bude možné jen pro autobusy MHD, pro které bude zřízen provizorní štěrkový pruh vedený mimo křižovatku, po pozemcích spol. TALORA.
- **Autobusová zastávka „Roztoky – rozcestí Žalov“** bude zachována v obou směrech. Ta ve směru na Levý Hradec s drobným posunem o pár metrů směrem na Roztoky (pro bus. č. 340, 350 i 359), ta ve směru na Prahu bude pro autobus č. 340 posunuta do ulice Přemyslovská (autobusy č. 350 a 359 zůstanou na „své“ zastávce v ulici Přílepská).

Výše zmíněná opatření budou v popsaném rozsahu potřebná pouze po dobu realizace úseku kanalizace v křižovatce. Odhadem **10 týdnů**. Následně budou semaforem v ulici Přílepská odstraněny, a ulice bude zprovozněna v obou směrech. Po celou dobu stavby ale zůstane v provozu objízdná trasa ulicí Václava Havla, neboť ulice Přemyslovská nadále bude průjezdná pouze jedním pruhem.

Celá stavba potrvá odhadem dva měsíce.

Pěší provoz po chodníku zůstane zachován, ovšem apelujeme na občany, aby dbali zvýšené pozornosti v souvislosti se stavbou.

Za způsobené komplikace se všem občanům omlouváme, nicméně kanalizaci je nutné postavit. Přeci jen žumpy by v našem městě mely být už jen na fotkách v muzeu.

Prosíme Vás tedy o toleranci a hlavně o vzájemnou ohleduplnost. Řidiče prosíme o dodržování dopravního značení.

Za vedení města Roztoky,
Ing. Michal Hadraba
místostarosta

TECHNICKÁ ZPRÁVA

OBSAH:

;

1. Identifikační údaje.....	1
1.1 Údaje o stavbě.....	1
1.2 Investor stavby	1
1.3 Objednatel PD	1
1.4 Údaje o zpracovateli dokumentace	1
2. Stručný technický popis.....	2
3. Podklady a průzkumy	3
4. Návrh dopravně inženýrských opatření.....	3
5. Zásady přechodného dopravního značení.....	4
6. Závěr	5

1. Identifikační údaje

1.1 Údaje o stavbě

Název stavby: **Kanalizace ul Za Cihelnou**
Stavební objekt: **DIO**
Místo stavby: **Roztoky**
Kraj: **Středočeský**
Katastrální území: **Žalov**
Druh stavby: **Novostavba**

1.2 Investor stavby

Město Roztoky
Náměstí 5.května 2
252 63 Roztoky
DIČ CZ 70891095

1.3 Objednatel PD

Město Roztoky
Náměstí 5.května 2
252 63 Roztoky
DIČ CZ 70891095

1.4 Údaje o zpracovateli dokumentace

Zhotovitel PD: **Ing. Petr Pacák**
Nušlova 2286
158 00 Praha 5
IČ : **04120078**
HIP: **Ing.P.Pacák (autorizace č. 0012072)**
Projektant: **Ing.P.Pacák**

Datum zpracování: **05.2020**

2. Stručný technický popis

Jedná se o nové kanalizační přípojky procházející ulicemi : Za Cihelnou, Přemyslovská, U Školy a křížící ul. Lidická. DIO je rozděleno do 5ti etap, umožňující zachování dopravní obsluhy v co největší míře.

Etapa 1 : doba trvání 14 dní.

Částečná uzavírka ul. Lidická , plná uzavírka ul. U Školy (objízdná trasa pře místní komunikace Zahradní, Zvoncová a Na Pomezí), plná uzavírka ul. Přemyslovská (pro BUS MHD zřízena provizorní komunikace, objízdná trasa pro ostatní přes ul. Na Panenské a Václava Havla).

Bude **zachována** stávající zastávka BUS „Roztoky, rozc. Žalov“ v ul. Lidická pro **linky 350, 359 a 954**. Linka 340 bude vedena po provizorní komunikaci a bude zřízena provizorní zastávka v ul. Přemyslovská o délce nástupní hrany min. 13,00 m a výšce nástupní hrany 0,16m.

Dopravní opatření v ul. Lidická bude provedeno dle vzorového schématu B/6 TP 66.

Konstrukce provizorní komunikace :

Odstranění stávajících humózních vrstev	min 200 mm
R-mat	100 mm
šterkodrt' (0-63)/recyklát	200 mm
<u>separační geotextílie</u>	
celkem	300 mm

Provizorní komunikace bude zřízena v šířce 7,50 m .
Průjezd bus ověřen obalovou křivkou.

Etapa 2 : doba trvání 7 dní.

Částečná uzavírka ul. Lidická , plná uzavírka ul. Přemyslovská (pro BUS MHD zřízena provizorní komunikace, objízdná trasa pro ostatní přes ul. Na Panenské a Václava Havla).

Bude **zachována** stávající zastávka BUS „Roztoky, rozc. Žalov“ v ul. Lidická pro **linky 350, 359 a 954**. Linka 340 bude vedena po provizorní komunikaci a bude zřízena provizorní zastávka v ul. Přemyslovská o délce nástupní hrany min. 13,00 m a výšce nástupní hrany 0,16m.

Dopravní opatření v ul. Lidická bude provedeno dle vzorového schématu B/6 TP 66.

Konstrukce provizorní komunikace :

Odstranění stávajících humózních vrstev	min 200 mm
R-mat	100 mm
šterkodrt' (0-63)/recyklát	200 mm
<u>separační geotextílie</u>	
celkem	300 mm

Provizorní komunikace bude zřízena v šířce 7,50 m .
Průjezd bus ověřen obalovou křivkou.

Etapa 3 : doba trvání 7 dní.

Plná uzavírka ul. Přemyslovská mimo BUS MHD (objízdná trasa pro ostatní přes ul. Na Panenské a Václava Havla).

Bude **zachována** stávající zastávka BUS „Roztoky, rozc. Žalov“ v ul. Lidická pro **linky 340, 350, 359 a 954.**

Průjezd bus ověřen obalovou křivkou.

Etapa 4 : doba trvání 14 dní.

Částečná uzavírka ul. Přemyslovská. Bude zachován průjezdní profil min 3,00 m.

Bude **zachována** stávající zastávka BUS „Roztoky, rozc. Žalov“ v ul. Lidická pro **linky 350, 359 a 954.**

Dopravní opatření v ul. Přemyslovská bude provedeno dle vzorového schématu B/5.2 TP 66.

Etapa 5 : doba trvání 14 dní.

Částečná uzavírka ul. Přemyslovská. Bude zachován průjezdní profil min 3,00 m.

Bude **zachována** stávající zastávka BUS „Roztoky, rozc. Žalov“ v ul. Lidická pro **linky 350, 359 a 954.**

Dopravní opatření v ul. Přemyslovská bude provedeno dle vzorového schématu B/5.2 TP 66.

Etapa 6 : doba trvání 14 dní.

Částečná uzavírka ul. Přemyslovská. Bude zachován průjezdní profil min 3,00 m. Plná uzavírka ul. Za Cihelnou.

Bude **zachována** stávající zastávka BUS „Roztoky, rozc. Žalov“ v ul. Lidická pro **linky 350, 359 a 954.**

Dopravní opatření v ul. Přemyslovská bude provedeno dle vzorového schématu B/5.2 TP 66.

3. Podklady a průzkumy

- Projekt výstavby nové kanalizace ul. Za Cihelnou
- katastrální mapa v digitální podobě,
- Zaměření
- ČSN , TP
- vlastní průzkumy a fotodokumentace zpracovatele PD

4. Návrh dopravně inženýrských opatření

Hlavním cílem navrhovaných dopravně inženýrských opatření (DIO) a s tím souvisejícího užití přechodného dopravního značení je maximálně zachovat běžný automobilový provoz, pěší provoz a přístup dopravní obsluhy ke stávajícím objektům, zajistit maximální bezpečnost a plynulost provozu v místě prováděné stavby.

Celková lhůta výstavby se předpokládá v roce 2020 v **délce 10 týdnů.** Doba trvání stavebních prací bude závislá především na dodavatelem zvoleném postupu.

DIO zajišťuje vymezení pracovního prostoru výstavby kanalizace.

5. Zásady přechodného dopravního značení

Provedení přenosných i trvalých svislých dopravních značek musí splňovat podmínky ČSN EN 12899-1, včetně národní přílohy, TKP a ZTKP vydané MD. Veškeré přenosné dopravní značky musí splňovat podmínky TP 66. Všechny standardní značky budou provedeny v základním rozměru dle ČSN EN 12 899-1. Činná plocha dopravních značek musí být provedena z retroreflexní fólie min. tř. RA1. Všechny standardní značky se provedou lisované s dvojitým ohybem z pozinkovaného plechu s plnými rohy. Spojovací materiál bude nekorodující. Objímky mohou být z Al slitin. Poloměr zaoblení rohů štítů značek umístěných vedle vozovky musí být min. 20 mm. Značky musí splňovat požadavky třídy P3 dle čl. NA.2.5 národní přílohy ČSN EN 12 899-1. Značky umístěné vedle vozovky musí splňovat požadavky nejméně třídy E2 dle čl. NA.2.6 národní přílohy ČSN EN 12 899-1. Uchycení přenosných dopravních značek na nosnou konstrukci musí být provedeno pomocí speciální přichytky zabraňující jejímu pootočení či uvolnění, pevně spojené se zadní stěnou značky. Značky budou připevněny na nosné konstrukce (sloupky) z AL nebo FeZn profilu o průřezu 40 x 40 mm (tzv. jáckl) s červenobílým reflexním polepem a osazené do přenosných podstavců z recyklovaných materiálů.

Dočasná neplatnost svislých dopravních značek bude provedena jejich zakrytím plachtou, škrtnutím nebo překrytím páskou s oranžovo-černým pruhem, která musí být v šířce min. 50 mm a provedena z takového materiálu, aby při odstraňování nedošlo k poškození činné plochy značek. Doporučuje se užít pásky z retroreflexního materiálu třídy RA1 dle ČSN EN 12899-1. Tímto způsobem ale nelze zrušit platnost značky upravující přednost.

Provizorní dopravní značky a dopravní zařízení související s pracovním místem se musí umisťovat až bezprostředně před začátkem prací s ohledem na dobu potřebnou k jejich instalaci. Není-li to možné, musí být jejich platnost dočasně zrušena zakrytím tak, aby DZ nebyly viditelné z žádného jízdního směru. Značky musí být odpovídajícím způsobem aktualizovány v souladu s postupem prací a stavem stávajícího dopravního značení v době realizace. S pracemi na místech s úpravou provozu je možné započít až po instalaci všech dopravních značek a dopravního zařízení. Všechny značky, světelné signály a dopravní zařízení musí být udržovány během provozu ve funkčním stavu, v čistotě a správně umístěny. Přechodné dopravní značení musí být 1x denně kontrolováno. Poškozené, zničené a odcizené dopravní značky a dopravní zařízení musí být nahrazeny. Posunutá prvky musí být uvedeny do souladu s projektem. Pokud je pro napájení výstražných světel použito akumulátorů, musí být zajištěno jejich pravidelné dobíjení. Za správné provádění uvedených činností odpovídá zhotovitel přechodného značení, pokud prokazatelně nedohodne údržbu s jinou organizací. V případě vyznačení úseku komunikace se zákazem zastavení, budou svislé dopravní značky č. B28 – Zákaz zastavení osazeny týden před začátkem příslušné fáze výstavby.

Stavba bude prováděna takovým způsobem, aby všechny vjezdy a hlavní pěší tahy a přístupy ke vstupům do stávajících objektů byly zachovány po celou dobu výstavby i za cenu použití provizorních pěších lávek. Stavěniště bude řádně oploceno, otevřené výkopy budou ohrazeny kovovými zábranami, v noci a za snížené viditelnosti označeny výstražným osvětlením. Výkopový ani stavební materiál se nesmí ukládat na tělese silnice, vozovku je nutné udržovat v čistotě, případné znečištění neodkladně odstraňovat. Vozidla vyjíždějící ze stavby musí být řádně očištěna, aby nedocházelo k zanášení zeminy na veřejné komunikace.

Dopravní značení bude provedeno v souladu s platným zněním norem a předpisů:

- Zákon č. 361/2000 Sb., o provozu na pozemních komunikacích a o změnách některých zákonů
- Vyhláška MDS č. 294/2015 Sb., kterou se provádějí pravidla provozu na pozemních komunikacích a úprava řízení provozu na pozemních komunikacích

- ČSN EN 12899 – 1 Svislé dopravní značení, část 1: Stálé dopravní značky
- ČSN EN 1436 Vodorovné dopravní značení
- Vzorové listy staveb pozemních komunikací, VL 6-Vybavení pozemních komunikací, část 6.1 Svislé dopravní značky a část 6.2 Vodorovné dopravní značky
- TP 65 – Zásady pro dopravní značení na pozemních komunikacích
- TP 66 – Zásady pro označování pracovních míst na pozemních komunikacích
- TP 70 – Zásady pro provádění a zkoušení vodorovného dopravního značení na pozemních komunikacích
- TP 100 – Zásady pro orientační dopravní značení na pozemních komunikacích
- TP 133 – Zásady pro vodorovné dopravní značení na pozemních komunikacích
- TP 169 – Zásady pro označování dopravních situací na pozemních komunikacích
- TKP vydané MD, Požadavky na provedení a kvalitu na dálnicích a silnicích ve správě ŘSD ČR, Výkresy opakovaných řešení ŘSD ČR

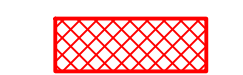

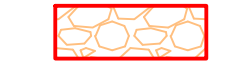
6. Závěr

Před zahájením stavby je nutno provést aktualizaci dokumentace dopravního značení. Aktualizace je nutná vzhledem k možným změnám jak v právní, tak technicko – kvalitativní oblasti dopravního značení, ke kterým může dojít v době mezi zpracováním návrhu a samotnou realizací stavby. Dále je nutné přezkontrolovat, zda aktuální podoba stávajícího dopravního značení v řešeném území odpovídá stavu zakreslenému v projektové dokumentaci. V případě, že budou shledány odlišnosti oproti dokumentaci, je třeba projednat případnou úpravu navrhovaného značení.

Před vlastní realizací je nutné požádat o stanovení užití místní nebo přechodné úpravy silničního provozu, návrh DIO je nejprve nutno opětovně projednat s Policií ČR. Stanovení vydává příslušný orgán státní správy, ve smyslu ustanovení § 77 zákona č. 361/2000 Sb., o provozu na pozemních komunikacích a o změnách některých zákonů.

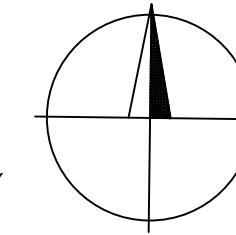
Kanalizace ul. Za cihelnou ETAPA 1

LEGENDA PLOCH

-  PRACOVNÍ PROSTOR
-  PROVIZORNÍ ZASTÁVKA BUS
-  PROVIZORNÍ KOMUNIKACE

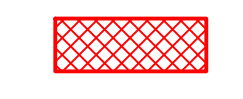

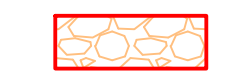
KONSTRUKCE:
 SEJMUTÍ HUMÓZNÍCH VRSTEV 200mm
 R-4MAT 100mm
 S3/RECYKLÁT 200mm
 SEPARAČNÍ GEOTEXTILIE

V MÍSTĚ KŘÍŽENÍ IS S MALOU HLOUBKOU KRYTÍ POUŽITÍ BETONOVÉ PANELE



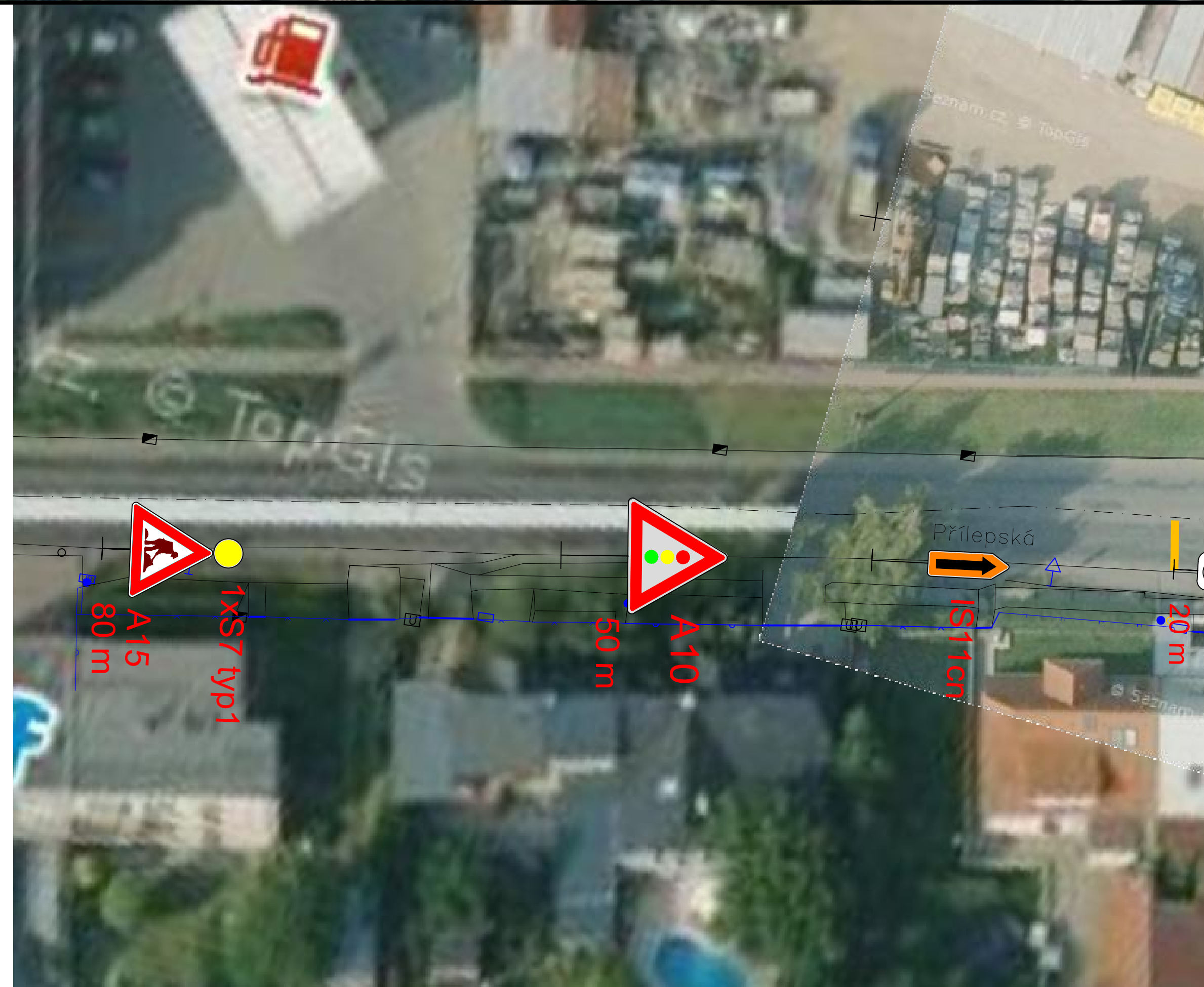
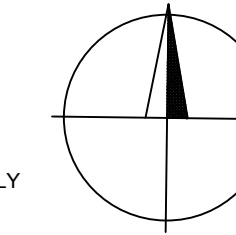
Kanalizace ul. Za cihelnou ETAPA 2

LEGENDA PLOCH

-  PRACOVNÍ PROSTOR
-  PROVIZORNÍ ZASTÁVKA BUS
-  PROVIZORNÍ KOMUNIKACE

KONSTRUKCE:
 SEJMUTÍ HUMÓZNÍCH VRSTEV 200mm
 R-4MAT 100mm
 S3/ RECYKLÁT 200mm
 SEPARAČNÍ GEOTEXTILIE

V MÍSTĚ KRÍŽENÍ IS S MALOU HLOUBKOU KRYTÍ POUŽITÍ BETONOVÉ PANELE

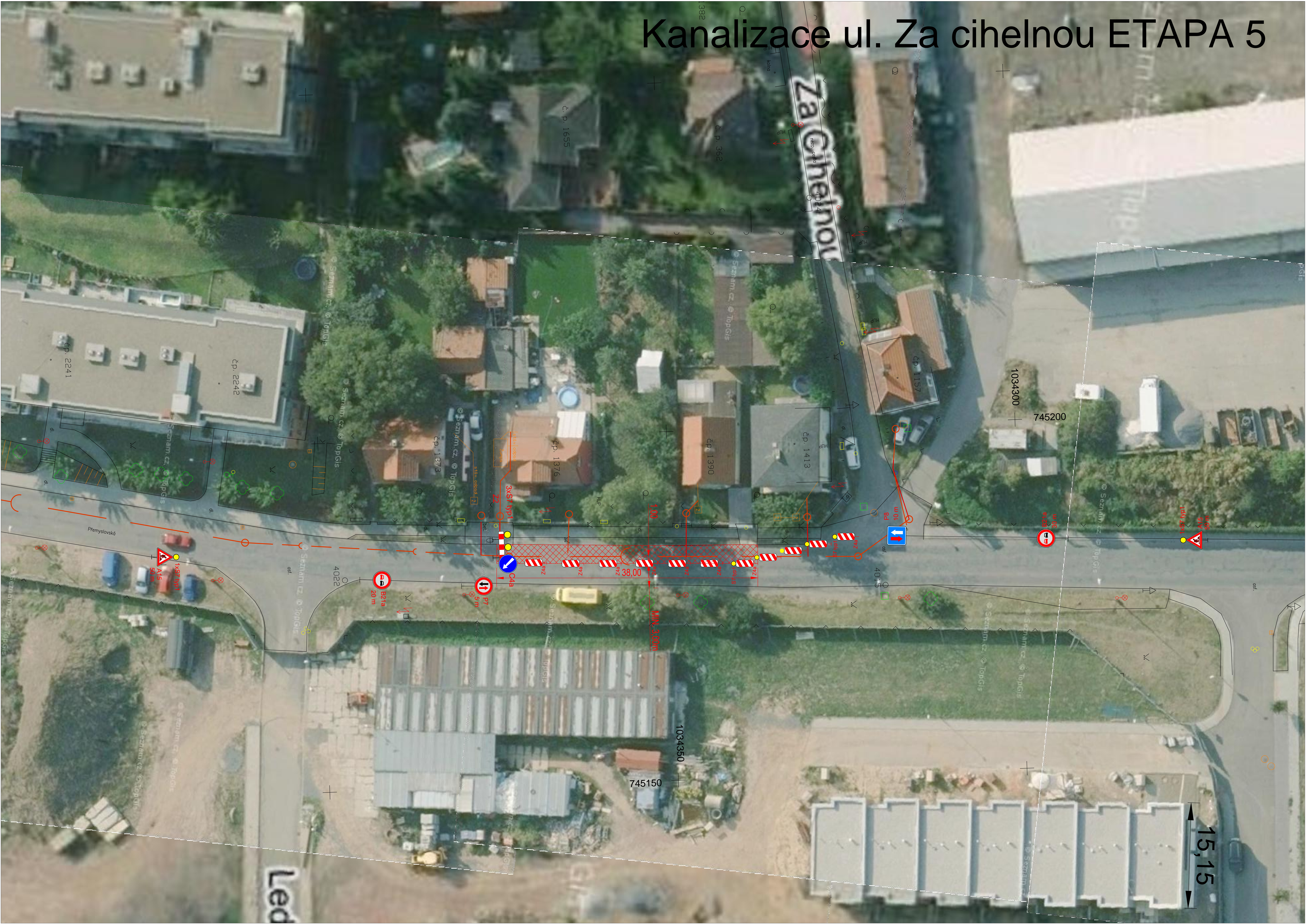


Kanalizace ul. Za cihelnou ETAPA 4



3xS7 vp1
Z2

Kanalizace ul. Za cihelnou ETAPA 5



15,15

