

Plán odpadového hospodářství původce

Město Roztoky IČ 00241610

se sídlem:

nám.5.května, 252 63 Roztoky

(zpracováno v souladu s § 44 zákona 185/2001 Sb. v aktuálním znění)



Obsah:

A. Plán odpadového hospodářství původce	5
B. Účel plánu odpadového hospodářství	6
C. Působnost a doba platnosti	7
D. Identifikační údaje původce	8
E. Zpracovatel Plánu odpadového hospodářství původce.....	9
F. Statistické údaje o obci	11
TABULKA 1: VÝVOJ POČTU OBYVATEL K 1.1. DANÉHO ROKU.....	11
TABULKA 2: OBYDLENÉ BYTY DLE ZPŮSOBU VYTÁPĚNÍ	11
G. Přehled druhů a kategorií produkováných odpadů, způsoby nakládání s nimi a způsob jejich využití nebo odstranění	13
TABULKA 3: CELKOVÁ PRODUKCE ODPADŮ OBCE V OBDOBÍ 2011 – 2015	13
TABULKA 4. CELKOVÁ PRODUKCE KOMUNÁLNÍCH ODPADŮ OBCE V OBDOBÍ 2011 – 2015.....	14
TABULKA 5. KVANTIFIKOVANÝ POPIS VÝVOJE PRODUKCE KOMUNÁLNÍCH ODPADŮ.....	15
TABULKA 6 CELKOVÁ PRODUKCE NEBEZPEČNÝCH ODPADŮ OBCE V OBDOBÍ 2011 –2015.....	16
TABULKA 7 ZPŮSOB NAKLÁDÁNÍ S ODPADY OBCE V ROCE 2015	16
H. Technická vybavenost pro nakládání s odpady	20
TABULKA 8 VÝZNAMNÁ ZAŘÍZENÍ K NAKLÁDÁNÍ S ODPADY NA ÚZEMÍ OBCE	20
TABULKA 9 DOSTUPNOST ZAŘÍZENÍ PRO OH	20
TABULKA 10 INFRASTRUKTURA PRO SBĚR VYUŽITELNÝCH SLOŽEK KO – ROK 2015.....	21
I. Vyhodnocení stávajícího způsobu nakládání s odpady s požadavky stanovenými v zákoně a prováděcích předpisech	23
TABULKA 11 VYHODNOCENÍ STÁVAJÍCÍHO ZPŮSOBU NAKLÁDÁNÍ S ODPADY OBCE V ROCE 2015 - NESHODY	23
J. Vyhodnocení souladu odpadového hospodářství původce se závaznou částí plánu odpadového hospodářství kraje	25
TABULKA 12 POROVNÁNÍ STAVU OH OBCE SE ZÁVAZNOU ČÁSTÍ POH KRAJE.....	25
K. Přehled cílů a opatření k jejich dosažení, která bude původce realizovat k předcházení vzniku odpadů, omezování jejich množství a nebezpečných vlastností 28	
TABULKA 13 VYHODNOCENÍ STÁVAJÍCÍHO ZPŮSOBU NAKLÁDÁNÍ S ODPADY OBCE V ROCE 2015 – NESHODY	28
L. Příjmy a výdaje na odpadové hospodářství, struktura zdrojů a dynamika změn. 29	
TABULKA 14 PŘÍJMY A VÝDAJE OBCE NA OH V OBDOBÍ 2014 – 2015.....	29
M. Způsob organizačního zabezpečení řízení odpadového hospodářství původce včetně seznamu vnitřních dokumentů	30
N. Aktualizace POH obce	32
<i>Jméno, příjmení a kontaktní údaje osoby zodpovědné za sledování zásadních změn a přepracování POH</i>	<i>32</i>
O. Strategické cíle Plánu odpadového hospodářství Města Roztoky	34
P. Realizace Programu předcházení vzniku odpadů ČR na úrovni Města Roztoky . 35	
<i>Hlavní cíl.....</i>	<i>35</i>
<i>Dílčí cíle.....</i>	<i>35</i>
<i>Opatření.....</i>	<i>36</i>

Q. Zásady pro nakládání s odpady	39
TABULKA 15: HODNOTY POSTUPNÉHO VÝVOJE	40
TABULKA 16 INDIKÁTOR A CÍL PRO TŘÍDĚNÝ SBĚR ODPADNÍCH ELEKTRICKÝCH A ELEKTRONICKÝCH ZAŘÍZENÍ (KG/OBYV./ROK).	53
TABULKA 17 INDIKÁTOR A CÍLE PRO TŘÍDĚNÝ SBĚR ODPADNÍCH ELEKTRICKÝCH A ELEKTRONICKÝCH ZAŘÍZENÍ (%).	53
TABULKA 18 INDIKÁTOR A CÍLE PRO TŘÍDĚNÝ SBĚR ODPADNÍCH PŘENOSNÝCH BATERIÍ A AKUMULÁTORŮ (%).	54
TABULKA 19 INDIKÁTOR A CÍL PRO RECYKLACI VÝSTUPNÍCH FRAKCIÍ NA CELKOVÉ HMOTNOSTI ODPADNÍCH BATERIÍ NEBO AKUMULÁTORŮ VSTUPUJÍCÍCH DO RECYKLAČNÍHO PROCESU (%).	55
TABULKA 20 INDIKÁTORY A CÍLE PRO VYUŽITÍ, MATERIÁLOVÉ A OPĚTOVNÉ POUŽITÍ FRAKCIÍ, VZTAŽENO K CELKOVÉ HMOTNOSTI SEBRANÝCH VOZIDEL S UKONČENOU ŽIVOTNOSTÍ (AUTOVRAKŮ) (%).	56
TABULKA 21 INDIKÁTOR A CÍL PRO SBĚR PNEUMATIK UVEDENÝCH NA TRH V ČESKÉ REPUBLICE (%).	57
TABULKA 22 INDIKÁTOR A CÍL PRO VYUŽITÍ PNEUMATIK ZE SEBRANÝCH ODPADNÍCH PNEUMATIK (%).	57
R. Zásady pro vytváření sítě zařízení k nakládání s odpady	64
S. Opatření k omezení odkládání odpadů mimo místa k tomu určená a zajištění nakládání s odpady, jejichž vlastník není znám nebo zanikl	67
T. Souhrn cílů závazné části POH Města Roztoky	69
U. Předcházení vzniku odpadů	72
V. Nakládání s vybranými druhy odpadů	74
W. Souhrn stanovených požadavků a lhůt k dosažení cílů POH města ve Směrné části	86

A. Plán odpadového hospodářství původce

Plán odpadového hospodářství je vypracován pro původce

Město Roztoky
IČ 00241610

se sídlem:

nám.5.května, 252 63 Roztoky

Seznam dotčených obecních částí původce:

Město Roztoky, IČO 00241610, sídlo nám.5.května, 252 63 Roztoky
Obec Žalov, IČO 00241610, sídlo nám.5.května, 252 63 Roztoky

B. Účel plánu odpadového hospodářství

Účelem POH je v souladu s POH ČR a POH kraje stanovit:

- výhled pro systém OH původce město Roztoky na období 10 let
- cíle a opatření / programy pro předcházení vzniku odpadů, omezování jejich množství, nebezpečných vlastností a optimalizace nakládání se vznikajícími odpady
- opatření pro splnění cílů závazné části POH Středočeského kraje ve způsobech využití odpadů a nakládání s nimi, v reálném časovém a ekonomickém scénáři
- způsob informačního a organizačního zabezpečení řízení OH původce

Důvodem pro zpracování POH je naplnění povinnosti, stanovené v § 44 zákona o odpadech:

- roční produkce odpadů překročila limit 1000 t ostatních odpadů

C. Působnost a doba platnosti

POH je zpracován na období **10 let**, tj. od **1.3.2017** do **31.12.2026**

D. Identifikační údaje původce

Název a adresa původce odpadů:	Město Roztoky Nám.5. května, 252 63 Roztoky e-mail: mu@roztoky.cz tel./fax: 220 400 211
Právní forma:	obec
Statutární zástupce:	Jan Jakob, starosta
IČ:	00241610
Místně příslušný krajský úřad:	Krajský úřad Středočeského kraje
Kontaktní osoba pro POH původce:	Ing. Ladislav Zeman e-mail: zeman@roztoky.cz tel./fax: 220 400 217
Kontakt na odpadového hospodáře (je-li ustanoven):	Není stanoven e-mail: tel./fax:
Datum a podpis statutárního zástupce:	dne: podpis a razítko

E. Zpracovatel Plánu odpadového hospodářství původce

Obchodní firma zpracovatele POH:	Iva Zeroníková Palachova , 591 01 Žďár nad Sázavou e-mail: izeronikova@gmail.com tel. 603 238 245	
Právní forma:	Fyzická osoba oprávněná k podnikání	
Statutární zástupce:	Ing.Iva Zeroníková	
IČ:		
Jména všech zpracovatelů:	seznam všech zpracovatelů	upřesnění (vlastní, externí zpracovatelé)
	Ing. Iva Zeroníková	Externí zpracovatel
Datum a podpis statut. zástupce zpracovatele:	dne: podpis a razítko	

Pro účely zpracování POH byla využita data z evidence odpadů stanovené v zákoně o odpadech a vyhlášce MŽP č.383/2001 Sb., o podrobnostech nakládání s odpady (ve znění pozdějších předpisů), vykazovaná původcem za období 2011 – 2015.

Přehled používaných zkratk:

KO	komunální odpad
MŽP	Ministerstvo životního prostředí ČR
NNO	Nevládní nezisková organizace
NO	nebezpečné odpady
OH	odpadové hospodářství
POH	Plán odpadového hospodářství
POH ČR	Plán odpadového hospodářství České republiky
POH původce	Plán odpadového hospodářství původce (včetně obce)
POHk	Plán odpadového hospodářství kraje
POHo	Plán odpadového hospodářství obce
POHp	Plán odpadového hospodářství původce (kromě obce)
RP NO	Realizační program POH ČR pro nakládání s nebezpečnými odpady
RP POH ČR	Realizační program Plánu odpadového hospodářství ČR

Zdroj metodických informací pro zpracovatele:

- zákon č.185/2001 Sb. (o odpadech) ve znění zákona č.223/2015 Sb.
- Vyhláška MŽP č. 383/2001 Sb., o podrobnostech nakládání s odpady
- Metodický návod pro zpracovatele POH obce, zhotovitel Ing. Pavel Novák, s.r.o., prosinec 2015
- Pro účely zpracování POH byla využita data z evidence odpadů stanovené v zákoně o odpadech a vyhlášce MŽP č.383/2001 Sb., o podrobnostech nakládání s odpady (ve znění pozdějších předpisů), vykazovaná původcem za období 2011 – 2015.

F. Statistické údaje o obci

Tabulka 1: Vývoj počtu obyvatel k 1.1. daného roku

Rok	1990	1995	2000	2005	2010	2011	2012	2013	2014	2015
Počet	5 900	5 743	5 714	6 113	7 538	7 707	7 839	7 918	8 023	8 123

Zdroj: ČSÚ

Tabulka 2: Obydlené byty dle způsobu vytápění

Byty	Obydlené byty celkem	Z toho		Počet osob	
		V rodinných domech	V bytových domech	Celkem	Z toho v rodinných domech
Obydlené byty celkem	3 121	1 899	1 193	8 071	5 433
Z toho způsob vytápění:					
ústřední	2 617	1 705	892	6 850	4 937
Z toho používaná energie					
pevná paliva	108	101	7	296	268
plyn	1 823	1 420	394	4 986	4 143
etážové	231	52	177	609	129
Z toho používaná energie					
uhlí koks uhelné brikety	5	1	4	14	2
dřevo, dřevěné brikety	1	1	-	3	3
plyn	187	32	153	505	87
elektřina	31	14	17	68	30
kamna	188	91	95	422	235
Z toho používaná energie					
uhlí koks uhelné brikety	9	5	4	19	10
dřevo, dřevěné brikety	15	10	5	39	30
plyn	21	15	5	54	37
elektřina	139	60	78	296	148

Zdroj: ČSÚ- Sčítání obyvatel, domů a bytu 2011

Dokumenty města, které mohou být dotčeny tímto Plánem:

Strategický plán města Roztoky na období 2015 – 2025 vydaný v listopadu 2015

Územní plán města Roztoky, v současné době s požadavkem na jeho úpravu.

Dále má město vydané Obecně závazné vyhlášky: O stanovení systému shromažďování, sběru, přepravy, třídění, využívání a odstraňování komunálních odpadů a nakládání se stavebním odpadem na území města Roztoky č. 1/2015 ze dne 1.4.2015, vč. příloh č. 1 a 2 a O místním poplatku za provoz systému shromažďování, sběru, přepravy, třídění, využívání a odstraňování komunálních odpadů č. 3/2016 z 13.12.2016.

G. Přehled druhů a kategorií produkovaných odpadů, způsoby nakládání s nimi a způsob jejich využití nebo odstranění

Tabulka 3: Celková produkce odpadů obce v období 2011 – 2015

Druh odpadu	Název odpadu	Kateg. odpadu	Produkce [t/rok]					Měrná produkce r.2015 [kg/obyv.]
			2011	2012	2013	2014	2015	
020103	Odpad rostlin.pletiv	O				6,958	17,989	2,215
080111	Odpadní barvy a laky	N		0,8				
130208	Mot., převod. a maz. oleje	N			0,292	0,73	0,595	0,073
150101	Papírové a lepen. obaly					206,06	218,6	26,911
150105	Kompozitní obaly	O	5,97	6,17	5,98	6,48	6,8	0,837
150107	Skleněné obaly	O	126,26	122,2	114,98	123,22	137,36	16,910
150110	Obaly obsahující zb. neb.látek	N	1,37	3,58	5,355	3,324	3,635	0,447
150202	Absorpční činidla	N		0,2			0	
160103	Pneumatiky	O	19,15	16,26	13,05	14,68	17,719	2,181
170101	Beton	O				10,14		
170103	Tašky a keram.výrobky	O			1,92			
170107	Směsi betonu, cihel, tašek a keram výrob.	O		87	582,02	574,8	809,86	99,700
170201	Dřevo	O		33,72	133,96	162,49	185,22	22,802
170504	Zemina a kamení	O	1132,34	771,14	257,98	388,72	33,5	4,124
200101	Papír a lepenka	O	220,71	218,94	219,5	13,79		
200110	Oděvy	O			23,27	27,596	25,624	3,154
200113	Rozpouštědla	N	2,19	2,05	1,335	1,14	1,72	0,212
200114	Kyseliny	N	0,01					
200115	Zásady	N	0,005					
200119	Pesticidy	N					0,005	0,001
200126	Olej a tuk neved. pod číslem200125	N	0,14					
200127	Barvy,lepidla obs. neb. látek	N	7,23	7	5,528	5,05	5,65	0,696

Druh odpadu	Název odpadu	Kateg. odpadu	Produkce [t/rok]					Měrná produkce r.2015 [kg/obyv.]
			2011	2012	2013	2014	2015	
200129	Detergenty	N	0,025					
200131	Nepoužitelná cytostatika	N			0,01		0,002	0,000
200139	Plasty	O	111,64	115,5	114,22	130,52	131,56	16,196
200140	Kovy	O	7	4,48	4,29	3,79	5,8	0,714
200201	Biologicky rozložitelný odpad	O	780,38	806,31	940,04	935,67	883,97	108,823
200301	Směsný komunální odpad	O	1459,256	1442,952	1482,33	1464,26	1542,99	189,953
200302	Odpad z tržišť	O	79,44	70,6	47,5	31,06	47,4	5,835
200307	Objemný odpad	O	379,98	330,36	219,68	181,7	173,08	21,307
	Celkem		4333,096	4039,262	4173,24	4292,178	4249,079	
z toho	ostatní		4322,126	4025,632	4160,72	4281,934	4237,472	
z toho	nebezpečné		10,97	13,63	12,52	10,244	11,607	
	Stavební		1132,34	891,86	975,88	1136,15	1028,58	
	Komunální		3180,236	3126,562	3178,663	3130,336	3180,561	391,550
z toho	Využitelné (papír, sklo, plasty, NK)		464,58	462,81	454,68	480,07	494,32	60,854

Produkce odpadů původce se v posledních letech pohybuje kolem hodnoty 4 300 t/rok, přičemž ale kolem 1 000t představují odpady stavební. V roce 2015 došlo ke zvýšení produkce směsného komunálního odpadu o téměř 100 t.

Za komunální odpady jsou považovány odpady ve skupině 20 a dále se do produkce komunálních odpadů započítává i množství obalové složky uvedené ve skupině 15 01. Podrobně komunální odpady v následující tabulce:

Tabulka 4. Celková produkce komunálních odpadů obce v období 2011 – 2015

Druh odpadu	Název odpadu	Kateg. odpadu	Produkce [t/rok]					Měrná produkce r.2015 [kg/obyv.]
			2011	2012	2013	2014	2015	
200101	Papír a lepenka	O	220,71	218,94	219,5	13,79		
200110	Oděvy	O			23,27	27,596	25,624	3,154
200113	Rozpouštědla	N	2,19	2,05	1,335	1,14	1,72	0,212
200114	Kyseliny	N	0,01					
200115	Zásady	N	0,005					
200119	Pesticidy	N					0,005	0,001

Druh odpadu	Název odpadu	Kategorie odpadu	Produkce [t/rok]					Měrná produkce r.2015 [kg/obyv.]
			2011	2012	2013	2014	2015	
200126	Olej a tuk neuvedený pod číslem 20 01 25	N	0,14					
200127	Barvy, tiskařské barvy, lepidla obs. neb. látky	N	7,23	7	5,528	5,05	5,65	0,696
200129	Detergenty	N	0,025					
200131	Nepoužitelná cytostatika	N			0,01		0,002	0,000
200139	Plasty	O	111,64	115,5	114,22	130,52	131,56	16,196
200140	Kovy	O	7	4,48	4,29	3,79	5,8	0,714
200201	Biologicky rozložitelný odpad	O	780,38	806,31	940,04	935,67	883,97	108,823
200301	Směsný komunální odpad	O	1459,26	1442,95	1482,33	1464,26	1542,99	189,95
200302	Odpad z tržišť	O	79,44	70,6	47,5	31,06	47,4	5,835
200307	Objemný odpad	O	379,98	330,36	219,68	181,7	173,08	21,307

Tabulka 5. Kvantifikovaný popis vývoje produkce komunálních odpadů

Odpad	Celková produkce			
	2011		2015	
	[t/rok]	%	[t/rok]	%
Komunální odpady	3180,236	100	3180,561	100
Z komunálního odpadu				
1) Vybrané složky odděleného sběru				
Papír	220,71	6,94	218,6	6,87
Plasty	111,64	3,51	131,56	4,14
Sklo	126,26	3,97	137,36	4,32
Kovy	7	0,22	5,8	0,18
2) Nebezpečné složky	9,6	0,30	7,377	0,23
3) Objemný odpad	379,98	11,95	173,08	5,44
4) Biologicky rozložitelný odpad	780,38	24,54	883,97	27,79
5) Směsný KO	1459,256	45,89	1542,99	48,51

Z tabulky je patrná mírná tendence zvyšování množství separovaných využitelných složek KO i zvyšování BRKO a snižující se poměr objemných odpadů. Jediný negativní výstup je zvýšený poměr SKO.

Tabulka 6 Celková produkce nebezpečných odpadů obce v období 2011 –2015

Druh odpadu	Název odpadu	Kategorie odpadu	Produkce [t/rok]					Měrná produkce r.2015 [kg/obyv.]
			2011	2012	2013	2014	2015	
080111	Odpadní barvy a laky	N		0,8				
130208	Jiné motorové, převodové a mazací oleje	N			0,292	0,73	0,595	0,073
150110	Obaly obsahující zbytky neb.láték	N	1,37	3,58	5,355	3,324	3,635	0,447
150202	Absorpční činidla	N		0,2			0	
200113	Rozpouštědla	N	2,19	2,05	1,335	1,14	1,72	0,212
200114	Kyseliny	N	0,01					
200115	Zásady	N	0,005					
200119	Pesticidy	N					0,005	0,001
200126	Olej a tuk neuvedený pod číslem 20 01 25	N	0,14					
200127	Barvy, tiskařské barvy, lepidla obs. neb. látky	N	7,23	7	5,528	5,05	5,65	0,696
200129	Detergenty	N	0,025					
200131	Nepoužitelná cytostatika	N			0,01		0,002	0,000

Nebezpečné odpady komunálního typu tvoří množství nevýznamnou položku (cca 1,5 kg/obyvatel/rok). I tak z hlediska zátěže životního prostředí je však produkce přes 10 t odpadů s nebezpečnou vlastností položka významná. Z přehledu je patrné, že po zavedení systému zpětného odběru vysloužilých elektrospotřebičů se hlavní skupinou nebezpečných odpadů po roce 2013 staly barvy a obaly od škodlivin. I v této komoditě jde však vývoj dopředu, např. náhrady škodlivých barev barvami vodou ředitelnými. Nebezpečné odpady jsou sbírány celoročně prostřednictvím sběrného dvora a 2x ročně je doplněn mobilním sběrem na 19-ti určených stanovištích.

Tabulka 7 Způsob nakládání s odpady obce v roce 2015

Druh odpadu	Název odpadu	Kategorie odpadu	Nakládání v roce 2015 [t/rok]			
			Kód R1-R13	Kód D1-D15	Kód N1-R7 (mimo N3)	Kód N3
020103	Odpad rostlinných pletiv	O				17,989
130208	Jiné motorové, převodové a mazací oleje	N				0,595

Druh odpadu	Název odpadu	Kategorie odpadu	Nakládání v roce 2015 [t/rok]			
			Kód R1-R13	Kód D1-D15	Kód N1-R7 (mimo N3)	Kód N3
150101	Papírové a lepenkové obaly	O				218,6
150105	Kompozitní obaly	O				6,8
150107	Skleněné obaly	O				137,36
150110	Obaly obsahující zbytky neb.látek	N				3,635
160103	Pneumatiky	O				17,719
170103	Tašky a keram.výrobky	O				2,024
170107	Směsi nebo oddělené frakce betonu, cihel, tašek a keramických výrobků neuvedené pod číslem 17 01 06	O				809,86
170201	Dřevo	O				22,802
170504	Zemina a kamení	O				4,124
200110	Oděvy	O				3,154
200113	Rozpouštědla	N				0,212
200119	Pesticidy	N				0,005
200127	Barvy, lepidla a pryskyř.obs. neb. L.	N				5,65
200139	Plasty	O				131,56
200140	Kovy	O				5,8
200201	Biologicky rozložitelný odpad	O				883,97
200301	Směsný komunální odpad	O				1542,9
200302	Odpad z tržišť	O				47,4
200307	Objemný odpad	O				173,08

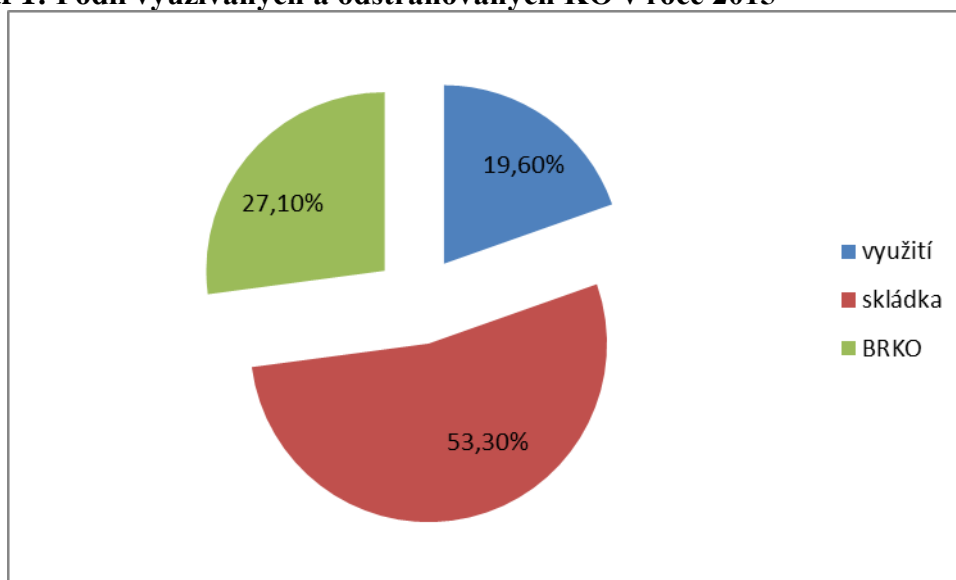
Způsob nakládání s odpady vychází z Hlášení o produkci a nakládání s odpady podaném na MŽP prostřednictvím ISPOP. Po zhodnocení konečného nakládání je s odpady nakládáno způsobem v následující tabulce:

Druh odpadu	Název odpadu	Kategorie odpadu	Nakládání v roce 2015 [t/rok]			
			Kód R1-R13	Kód D1-D15	Kód N1-R7 (mimo N3)	Kód N3
020103	Odpad rostlinných pletiv	O			17,989	
130208	Jiné motorové, převodové a mazací oleje	N	0,595			
150101	Papírové a lepenkové obaly	O	218,6			
150105	Kompozitní obaly	O	6,8			
150107	Skleněné obaly	O	137,36			
150110	Obaly obsahující zbytky neb.látek	N		3,635		
160103	Pneumatiky	O	17,719			
170103	Tašky a keram.výrobky	O	2,024			

Druh odpadu	Název odpadu	Kategorie odpadu	Nakládání v roce 2015 [t/rok]			
			Kód R1-R13	Kód D1-D15	Kód N1-R7 (mimo N3)	Kód N3
170107	Směsi nebo oddělené frakce betonu, cihel, tašek a keramických výrobků neuvedené pod číslem 17 01 06	O	99,700			
170201	Dřevo	O	22,802			
170504	Zemina a kamení	O	4,124			
200110	Oděvy	O			3,154	
200113	Rozpouštědla	N		0,212		
200119	Pesticidy	N		0,005		
200127	Barvy, lepidla a pryskyř.obs. neb. l.	N		5,65		
200139	Plasty	O	131,56			
200140	Kovy	O	5,8			
200201	Biologicky rozložitelný odpad	O			883,97	
200301	Směsný komunální odpad	O		1542,99		
200302	Odpad z tržišť	O		47,4		
200307	Objemný odpad	O		173,08		

Z výše uvedené tabulky je zřejmý podíl využívaných a odstraňovaných odpadů, následující graf zobrazuje podíl využívaných a odstraňovaných **komunálních odpadů**. Do produkce komunálních odpadů se počítá i množství obalové složky uvedené ve skupině 15 01. Z údajů je patrné, že využívaných odpadů je necelých 47%, z toho 27% BRKO.

Graf 1: Podíl využívaných a odstraňovaných KO v roce 2015



Množství BRKO vypočtené dle Metodiky MŽP pro matematické vyjádření výpočtu soustavy indikátorů OH z roku 2013, které bylo uloženo na skládku v roce 2015 je 828,114 t, tj. 101,95 kg/obyvatel/rok. Dle požadavku cílů na snížení BRKO ukládané na skládku přitom bylo stanoveno na rok **2013 – 74 kg/obyt./rok** a na rok **2020 – 52 kg/obyt./rok**. V následujících 3 letech je tedy zapotřebí výrazně snížit podíl BRKO ukládaný na skládku a to o téměř 50%. Jedná se o BRKO především obsažené ve směsném odpadu (dle matematického modelu obsahuje 48% BRKO) a v objemných odpadech (30% BRKO).

H. Technická vybavenost pro nakládání s odpady**Tabulka 8 Významná zařízení k nakládání s odpady na území obce**

Název zařízení	Druh zařízení	Provozovatel	Místo provozu	Kódy odpadů	Souhlas KÚ do	IČZ
Výkup kovů	Zařízení pro sběr a výkup	KOVOŠROT LORENZ, s.r.o.	Roztoky č.p.128	Viz PŘ	neomezeno	CZS00677
Mobilní zařízení	Zařízení pro sběr	Technické služby města Roztoky	Lidická 1642 Roztoky	Viz PŘ	neomezeno	CZS00733
Sběrný dvůr	Zařízení pro sběr a výkup	Technické služby města Roztoky	Lidická 1642 Roztoky	Viz PŘ	neomezeno	CZS01449
Mobilní zařízení	Zařízení pro sběr	Milan Vondruška	Opletalova 786 Roztoky	Viz PŘ	neomezeno	CZS00856
Mobilní zařízení	Zařízení pro sběr	Miroslav Kazimour	Nádražní 67 Roztoky	Viz PŘ	neomezeno	45836396
Zařízení pro úpravu olejů	Zařízení pro úpravu olejů	AKM oil s.r.o.	areál fy PERMON spol.s r.o.	Viz PŘ	neomezeno	CZS01148
Zařízení pro úpravu olej.filtrů	Zařízení pro úpravu	AUTO ŠTANGL a.s.	Lidická 1348 Roztoky	Olejové filtry	neomezeno	CZS00272
Skladování nebezp. odpadů	Skladování nebezp. odpadů	AUTO ŠTANGL a.s.	Lidická 1348 Roztoky	Viz PŘ (z autooprav)	neomezeno	CZS00298
Stacionární zařízení	Rekultivace skládky	VRAMAT s.r.o., CZ	Pískovna Libčice, V Poustkách 7, 252 65 Tursko,	Stavební odpady viz PŘ	neomezeno	CZS00557

Tabulka 9 Dostupnost zařízení pro OH

Zařízení	V místě obce	Název/majitel	Vzdálenost v km
Sběrný dvůr	ano	TS Roztoky	-
Třídící linka na využ. odpady	ne	PS a.s. Praha, Malešice	22
Kompostárna	ne	JENA Úholičky	4
Skládka	ne	FCC Regios, a.s.	4

Překládací stanice KO	ne	Viz záměry kraje	-
ZEVO KO	ne	PS a.s. Praha, Malešice	28

Tabulka 10 Infrastruktura pro sběr využitelných složek KO – rok 2015

počet svozů za rok	Instalovaný počet nádob	Instalovaný objem nádob v l / obyvatel	Obsloužený objem nádob v l / obyvatel	Množství svezeneho odpadu v kg/obyvatel
Papír				
nádoba 1 500 l	1	1 500	112 500	
nádoba 1 800 l	6	10 800	441 000	
nádoba 2 500 l	18	45 000	3 365 000	
nádoba 3 200 l	4	12 800	1 276 800	
CELKEM papír	29	70 100	5 195 300	26,911
Plasty				
nádoba 1 500 l	3	4 500	13 500	
nádoba 1 800 l	2	3 600	264 600	
nádoba 2 500 l	16	40 000	2 960 000	
nádoba 3 200 l	7	22 400	2 556 800	
CELKEM plasty	28	70 500	5 794 900	16,196
Nápojový karton				
nádoba 1 500 l	16	24 000	339 000	
nádoba 2 500 l	5	12 500	177 500	
CELKEM nápojový karton	21	36 500	516 500	0,837
Sklo barva				
nádoba 1 100 l	1	1 100	3 300	
nádoba 1 250 l	2	2 500	11 250	
nádoba 1 500 l	13	19 500	160 500	
nádoba 2 500 l	4	10 000	100 000	
CELKEM sklo barevné	20	33 100	275 050	9,28
Sklo čiré				
nádoba 1 100 l	2	2 200	12 100	
nádoba 1 250 l	2	2 500	7 500	
nádoba 1 500 l	17	25 500	265 500	
CELKEM sklo čiré	21	30 200	285 100	5,89
Bioodpad				
nádoba 120 l	120			
nádoba 240 l	480			
CELKEM bioodpady	981 *			
Textil (jako odpad)	5			

* bionádoby v počtu 480 + 120 ks byly v majetku města a po udržitelnosti projektu (5 let) přešly do majetku obyvatel, další nádoby si pořídili obyvatelé sami a tak město nemá přehled o jejich velikosti, vývoz probíhá z 981 domácností

Sběrné nádoby na využitelné složky KO (papír, sklo, plasty a NK) jsou umístěny ve sběrných hnízdech. Při přepočtu počtu obyvatel na jedno sběrné hnízdo dle metodiky AOS EKO-KOM a.s. vychází 316 obyvatel, což je hodnota značně pod průměrnými hodnotami v rámci ČR. Údaj je zapotřebí hodnotit z pohledu docházkové vzdálenosti ke sběrným hnízdům, kdy podle posledních výzkumů jsou obyvatelé ochotni docházet vzdálenost cca 150 m, větší vzdálenost negativně ovlivňuje ochotu třídít odpady. Rozšíření počtu sběrných nádob spadá do působnosti smlouvy s AOS EKO-KOM a.s. O spolupráci při obnově a rozšiřování sběrné sítě uzavřené dne 21.10.2015. Na druhou stranu množství vytríděných využitelných složek KO cca 60 kg/obyvatel je velmi dobrý výsledek a převyšuje průměrné hodnoty ČR.

I. Vyhodnocení stávajícího způsobu nakládání s odpady s požadavky stanovenými v zákoně a prováděcích předpisech

Tabulka 11 Vyhodnocení stávajícího způsobu nakládání s odpady obce v roce 2015 - neshody

Platné právní předpisy Zákon 185/2001 Sb. v akt.znění	Soulad nakládání s odpady Města s platnou právní úpravou		Vysvětlivky a v případě neshody definice podmínek dosažení souladu
	ano	ne	
Cíle a konkrétní opatření			
Každý má při své činnosti nebo v rozsahu své působnosti povinnost předcházet vzniku odpadů, omezovat jejich množství a nebezpečné vlastnosti	X		Místo zpětného odběru v rámci sběrného dvora, distribuce kompostérů, sběr textilu
Obec ve své samostatné působnosti stanoví obecně závaznou vyhláškou obce systém shromažďování, sběru, přepravy, třídění, využívání a odstraňování komunálních odpadů vznikajících na jejím katastrálním území	X		OZV č.1/2015
Obec je povinna zajistit místa pro odkládání veškerého komunálního odpadu, minimálně nebezpečných odpadů, papíru, plastů, skla, kovů a biologicky rozložitelných odpadů	X		Nádoby, sběrný dvůr, mobilní sběr
K převzetí odpadu do svého vlastnictví je oprávněna pouze právnická osoba nebo fyzická osoba oprávněná k podnikání, která je provozovatelem zařízení k využití nebo k odstranění nebo ke sběru nebo k výkupu určeného druhu odpadu, nebo osoba, která je provozovatelem zařízení podle § 14 odst. 2 nebo provozovatelem zařízení podle § 33b odst. 1 písm. b), nebo za podmínek stanovených v § 17 též obec. Každý je povinen zjistit, zda osoba, které předává odpady, je k jejich převzetí podle tohoto zákona oprávněna. V případě, že se tato osoba oprávněním neprokáže, nesmí jí být odpad předán.	X		Smlouvy s oprávněnými osobami
Původce a oprávněná osoba, kteří nakládali v posledních 2 letech s nebezpečnými odpady v množství větším než 100 t nebezpečného odpadu za rok, a provozovatel první a druhé fáze provozu skládky jsou povinni zajišťovat odborné nakládání s odpady prostřednictvím odborně způsobilé osoby (dále jen "odpadový hospodář").		X	Neprodukuje množství zakládající povinnost

Platné právní předpisy Zákon 185/2001 Sb. v akt.znění	Soulad nakládání s odpady Města s platnou právní úpravou		Vysvětlivky a v případě neshody definice
Cíle a konkrétní opatření	ano	ne	podmínek dosažení souladu
Původci, kteří produkují odpad podobný komunálnímu odpadu, mohou na základě smlouvy s obcí využít systému shromažďování, sběru, přepravy, třídění, využívání a odstraňování komunálních odpadů zavedeného obcí. Smlouva musí být písemná a musí obsahovat vždy výši sjednané ceny za tuto službu.	X		Smlouvy s původci
Obec může vybírat úhradu za shromažďování, sběr, přepravu, třídění, využívání a odstraňování komunálních odpadů od fyzických osob na základě smlouvy. Vybírá-li obec tuto úhradu, nemůže stanovit poplatek za komunální odpad podle § 17a ani místní poplatek za provoz systému shromažďování, sběru, přepravy, třídění, využívání a odstraňování komunálních odpadů podle zákona o místních poplatcích	X		OZV č.3/2016
Na skládky je od roku 2024 zakázáno ukládat směsný komunální odpad a recyklovatelné a využitelné odpady stanovené prováděcím právním předpisem.			Opatření je až za hranicí vyhodnocovanéh o období
Obec, která produkuje ročně více než 10 t nebezpečného odpadu nebo více než 1000 t ostatního odpadu, zpracovává v samostatné působnosti plán odpadového hospodářství obce pro odpady, které produkuje, a odpady, se kterými nakládá. Obec, která ke dni vyhlášení závazné části plánu odpadového hospodářství kraje nebo její změny produkuje množství odpadů nad limit stanovený v odstavci 1, zpracuje návrh plánu odpadového hospodářství do 12 měsíců od vyhlášení závazné části plánu odpadového hospodářství kraje nebo její změny. Plán odpadového hospodářství obce musí být v souladu se závaznou částí plánu odpadového hospodářství kraje a jejími změnami	X		Tento dokument

J. Vyhodnocení souladu odpadového hospodářství původce se závaznou částí plánu odpadového hospodářství kraje

Tabulka 12 Porovnání stavu OH obce se závaznou částí POH kraje

POH pro Středočeský kraj	Soulad nakládání s odpady Města se závaznou částí POH Kraje		Vysvětlivky v případě neshody a definice podmínek dosažení souladu
	ano	ne	
Cíle a konkrétní opatření	ano	ne	
Zavedení tříděného sběru minimálně pro odpady z papíru, plastů, skla a kovů	ano		
Postupné navyšování úrovně přípravy k opětovnému použití a recyklaci alespoň u odpadů z materiálů jako je papír, plast, kov, sklo, pocházejících z domácností (a případně odpady jiného původu, pokud jsou tyto toky odpadů podobné odpadům z domácností). Postupné cíle: 2016 – 46%, 2018 – 48%, 2020 – 50%			První cílová hodnota je až za hranicí vyhodnocovaného období
Zvyšování informovanosti o obecním a krajském systému pro nakládání s komunálními odpady	ano		
Směsný komunální odpad zejména energeticky využívat v zařízeních k tomu určených			Bude řešeno v rámci NČ
Snížení produkce směsných komunálních odpadů			Bude řešeno v rámci NČ
Poskytnout možnost zapojení původců živnostenských odpadů do systému nakládání s komunálními odpady v obcích	ano		
Zavedení a/nebo rozšíření odděleného sběru biologicky rozložitelných odpadů v obcích	ano		
Rozvoj infrastruktury k zajištění využití biologicky rozložitelných odpadů			Bude řešeno v rámci NČ
Snížení maximálního množství biologicky rozložitelných komunálních odpadů ukládaných na skládky. Maximální podíl BRKO uloženého na skládky v roce 2020 nejvíce 35 % hmotnostních z celkového množství BRKO vyprodukovaných v roce 1995		ne	V referenčním roce 2013 nebyl parametr na 50% omezení naplněn

POH pro Středočeský kraj	Soulad nakládání s odpady Města se závaznou částí POH Kraje		Vysvětlivky v případě neshody a definice podmínek dosažení souladu
Cíle a konkrétní opatření	ano	ne	
Zvýšit do roku 2020 nejméně na 70 % hmotnosti míru přípravy k opětovnému použití a míru recyklace stavebních a demoličních odpadů a jiných druhů jejich materiálového využití, včetně zásypů, při nichž jsou materiály nahrazeny v souladu s platnou legislativou stavebním a demoličním odpadem kategorie ostatní s výjimkou v přírodě se vyskytujících materiálů uvedených v Katalogu odpadů pod katalogovým číslem 17 05 04 (zemina a kamení).			Bude řešeno v rámci NČ
Snižování měrné produkce nebezpečných odpadů	ano		
Zvyšování podílu materiálově využitých nebezpečných odpadů	ano		
Minimalizace negativních účinků při nakládání s nebezpečnými odpady na lidské zdraví a životní prostředí.	ano		
Odstranění starých zátěží, kde se nacházejí nebezpečné odpady.	+		Probíhá v areálu VUAB Pharma a.s. (Dekonta)
Podpora dosažení požadované míry recyklace a využití obalových odpadů	ano		
Podpora zvyšování úrovně tříděného sběru odpadních elektrických a elektronických zařízení	ano		
Podpora zvyšování úrovně tříděného sběru odpadních baterií akumulátorů	ano		
Informování o sběru vybraných vozidel s ukončenou životností (vybraných autovraků) a o možnostech opětovného použití dílů z vybraných vozidel s ukončenou životností (vybraných autovraků) na území kraje	ano		
Podpora zvýšení úrovně tříděného sběru odpadních pneumatik.			Bude řešeno v rámci NČ
Zvýšení využívání kalů z čistíren komunálních odpadních vod			Bude řešeno v rámci NČ
Zvýšení materiálového a energetického využití odpadních olejů.	ano		

POH pro Středočeský kraj	Soulad nakládání s odpady Města se závaznou částí POH Kraje		Vysvětlivky v případě neshody a definice podmínek dosažení souladu
	ano	ne	
Cíle a konkrétní opatření			
Podpora zlepšení nakládání a minimalizace nepříznivých účinků na lidské zdraví a životní prostředí ve vazbě na specifické skupiny nebezpečných odpadů (odpady a zařízení s obsahem polychlorovaných bifenyly; odpady s obsahem perzistentních organických znečišťujících látek; odpady s obsahem azbestu)			Bude řešeno v rámci NČ
Snížení produkce a podpora správného nakládání s biologicky rozložitelnými odpady z kuchyní a stravoven a vedlejšími produkty živočišného původu			Bude řešeno v rámci NČ
Podporovat vznik regionálního systému nakládání s KO na území SK	ano		
Vytvořit a udržovat komplexní, přiměřenou a efektivní síť zařízení k nakládání s odpady	ano		
Omezení odkládání odpadů mimo míst k tomu určených	ano		
Zajistit správné nakládání s odpady odloženými mimo místa k tomu určená a s odpady, jejichž vlastník není znám nebo zanikl.	ano		

K. Přehled cílů a opatření k jejich dosažení, která bude původce realizovat k předcházení vzniku odpadů, omezování jejich množství a nebezpečných vlastností

Tabulka 13 Vyhodnocení stávajícího způsobu nakládání s odpady obce v roce 2015 – neshody

Neshoda, požadavek vývoje	Právní předpis	Požadavek
Snížení maximálního množství biologicky rozložitelných komunálních odpadů ukládaných na skládky. Maximální podíl BRKO uloženého na skládky v roce 2020 nejvíce 35 % hmotnostních z celkového množství BRKO vyprodukovaných v roce 1995	POH Středočeského kraje	Snížit množství BRKO ukládaného na skládky
Postupné navyšování úrovně přípravy k opětovnému použití a recyklaci alespoň u odpadů z materiálů jako je papír, plast, kov, sklo, pocházejících z domácností (a případně odpady jiného původu, pokud jsou tyto toky odpadů podobné odpadům z domácností). Postupné cíle: 2016 – 46%, 2018 – 48%, 2020 – 50%	POH Středočeského kraje	Zvýšit množství odděleně sebraných složek – papír, sklo, plasty a kov
Na skládky je od roku 2024 zakázáno ukládat směsný komunální odpad a recyklovatelné a využitelné odpady stanovené prováděcím právním předpisem.	Zákon 185/2001 Sb.	Zajistit odklon SKO ze skládkování do konce roku 2023

Celkový stav odpadového hospodářství původce je na velmi dobré úrovni s tendencí stále se zlepšující úrovně třídění využitelných složek KO. Město má vybudovanou svoji infrastrukturu pro sběr všech potřebných složek KO a smluvně zajištěný odbyt na veškeré odpady. V rámci vývoje je zapotřebí se zaměřit na výše uvedené požadavky.

L. Příjmy a výdaje na odpadové hospodářství, struktura zdrojů a dynamika změn

Tabulka 14 Příjmy a výdaje obce na OH v období 2014 – 2015

Název nástroje	2014		2015	
	Kč	%	Kč	%
Příjmy:				
Poplatky hrazené občany, ceny hrazené živnostníky	3 821 365,8	70,90	3 850 000,0	72,26
Dotace EKO-KOM a.s.	934 180,5	17,33	890 977,0	16,72
Systémy ZO	122 820,0	2,28	120 206,0	2,26
Příjmy z prodeje druhotných surovin	461 352,0	8,56	416 656,0	7,82
Jiné příjmy z OH (dotace SFŽP apod.) (FCC Regios na odstranění černých skládek – ve smlouvě)	50 000	0,93	50.000	0,94
Celkem příjmy	5 389 718,30	100	5 327 839,00	100
Celkem příjmy na obyv./rok	671,80		655,90	
Výdaje:				
Výdaje za svoz a odstranění SKO	3 106 826,0	48,8%	3 370 306,5	50,6%
Výdaje za svoz a odstranění objemného KO	294 312,7	4,6%	287 074,0	4,3%
Výdaje na tříděný sběr	1 035 665,0	16,3%	1 107 143,5	16,6%
Výdaje na bio	964 239,7	15,1%	880 989,7	13,2%
Výdaje na sběr NO z KO	115 152,0	1,8%	108 909,0	1,6%
Výdaje na sběrný dvůr	397 391,0	6,2%	421 022,5	6,3%
Jiné výdaje na OH (černé skládky, mimoř.události...)	458 302,9	7,2%	481 920,1	7,2%
Celkem výdaje	6 371 889,3	100	6 657 365,2	100
Celkem výdaje z OH na tunu	1 484,60		1 566,81	
Celkem výdaje na obyv./rok	794,20		819,57	
Poměr příjmů k výdajům	0,85		0,80	

M.Způsob organizačního zabezpečení řízení odpadového hospodářství původce včetně seznamu vnitřních dokumentů

ZPŮSOBY A FORMY KOMUNIKACE OBCE S OBČANY K ZAJIŠTĚNÍ REALIZACE POH OBCE

- Komunikace v rámci obce probíhá prostřednictvím webových stránek města a měsíčníku Odraz, dále konkrétně telefonicky, e-maily a ve spolupráci s TSM Roztoky

STAV A VEDENÍ EVIDENCE ODPADŮ

- je vedena v PC v tabulce exel
- Z průběžné evidence jsou každé čtvrtletí vypracovávány a odesílány výkazy pro AOS EKO-KOM a.s. a na začátku nového kalendářního roku Hlášení o produkci a nakládání s odpady do systému ISPOP. Vypracovávání a podávání těchto Výkazů a Hlášení zajišťuje Odbor SRMŽP ve spolupráci TSM Roztoky

SEZNAM VNITŘNÍCH DOKUMENTŮ PŮVODCE ZPRACOVANÝCH K ZAJIŠTĚNÍ ŘÍZENÍ OH

Obecně závazné vyhlášky

- O stanování systému shromažďování, sběru, přepravy, třídění, využívání a odstraňování komunálních odpadů a nakládání se stavebním odpadem na území města Roztoky č. 1/2015 ze dne 1.4.2015, vč. příloh č. 1 a 2
- O místním poplatku za provoz systému shromažďování, sběru, přepravy, třídění, využívání a odstraňování komunálních odpadů č. 3/2016 z 13. 12. 2016

ZPŮSOB A FORMY SPOLUPRÁCE OBCE S PŮVODCI ODPADŮ

- Město umožňuje dalším původcům (podnikatelským subjektům) se napojit na jeho systém sběru KO na základě domluvy a písemné smlouvy s TSM Roztoky.

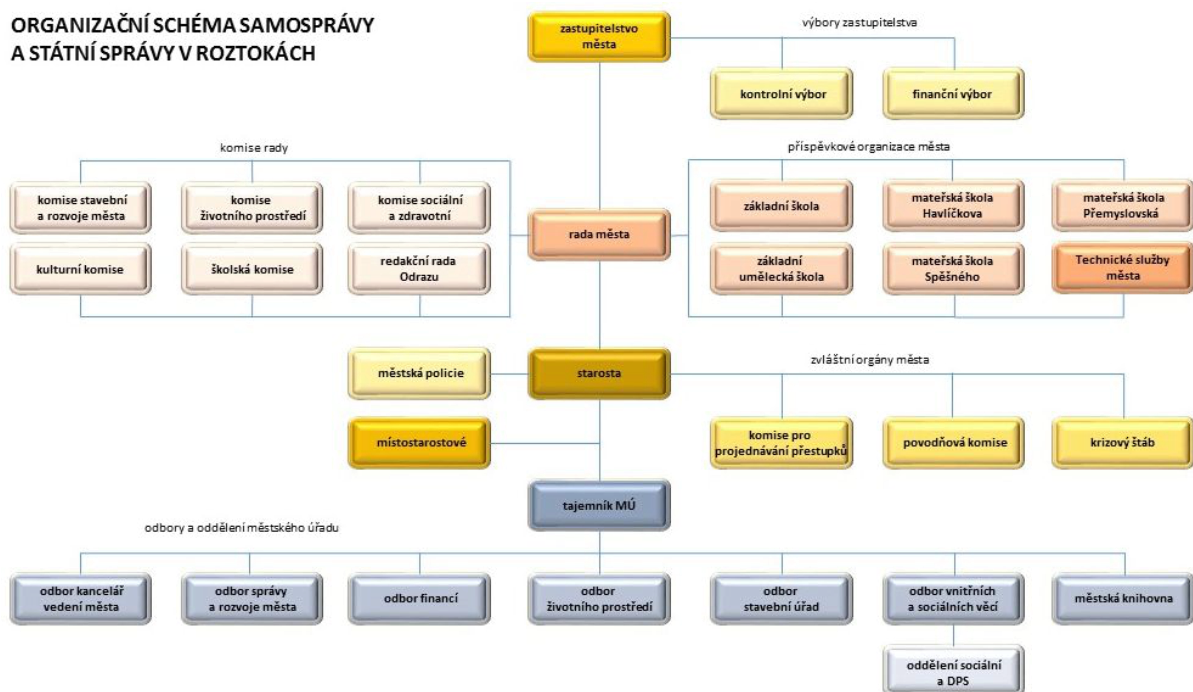
ODBORNOST, ZPŮSOBILOST A KVALIFIKACE A POČET PRACOVNÍKŮ OH

1 pracovník zajišťující technické stránky systému z Odboru SRMŽP se zkouškou z odborné způsobilosti + pracovníci TSM Roztoky

1 pracovník zajišťující ekonomické stránky systému – výběr poplatků apod. z Odboru financí se zkouškou z odborné způsobilosti + 1 pracovník TSM Roztoky

ZAŘAZENÍ OH V ORGANIZAČNÍM SCHÉMATU PŮVODCE

ORGANIZAČNÍ SCHÉMA SAMOSPRÁVY A STÁTNÍ SPRÁVY V ROZTOKÁCH



- oblast odpadového hospodářství spadá do působnosti odboru Správy a rozvoje města.

N. Aktualizace POH obce

JMÉNO, PŘÍJMENÍ A KONTAKTNÍ ÚDAJE OSOBY ZODPOVĚDNÉ ZA SLEDOVÁNÍ ZÁSADNÍCH ZMĚN A PŘEPRACOVÁNÍ POH

- Ing. Ladislav Zeman, zeman@roztoky.cz , tel.: 220 400 217

Závazná část

Závazná část Plánu odpadového hospodářství Města Roztoky pro období 2017 až 2026 (dále také „POH“) stanovuje cíle, opatření a zásady pro předcházení vzniku odpadů a pro nakládání s vybranými druhy odpadů, zásady pro organizaci odpadového hospodářství města, zásady pro síť zařízení. Cíle, opatření a zásady vychází z Analytické části POH Města Roztoky a ze Závazné části POH Středočeského kraje vydané Obecně závaznou vyhláškou Středočeského kraje č. 3/2016 ze dne 25.4.2016 kterou se vyhlašuje závazná část Plánu odpadového hospodářství Středočeského kraje pro období 2016 až 2025.

Závazná část Plánu odpadového hospodářství Města Roztoky je závazným podkladem pro rozhodovací a jiné činnosti příslušných orgánů města.

Závazná část POH Města Roztoky je založena na principu dodržování hierarchie nakládání s odpady:

- a) předcházení vzniku odpadů,
- b) příprava k opětovnému použití,
- c) recyklace odpadů,
- d) jiné využití odpadů, například energetické využití,
- e) odstranění odpadů

O. Strategické cíle Plánu odpadového hospodářství Města Roztoky

Vychází ze strategických cílů odpadového hospodářství České republiky na období 2015 – 2024 a Středočeského kraje na období 2016 – 2025:

1. Předcházení vzniku odpadů a snižování měrné produkce odpadů.
2. Minimalizace nepříznivých účinků vzniku odpadů a nakládání s nimi na lidské zdraví a životní prostředí.
3. Udržitelný rozvoj společnosti a přiblížení se k evropské „recyklační společnosti“.
4. Maximální využívání odpadů jako náhrady primárních zdrojů a přechod na oběhové hospodářství.

V návaznosti na hierarchii nakládání s odpady se první část Závazné části POH zaměřuje na oblast předcházení vzniku odpadů. Druhá část Závazné části POH se zaměřuje na zásady nakládání s vybranými druhy odpadů, zásady organizace odpadového hospodářství obce, zásady pro síť zařízení.

Cíle jsou stanoveny na období 2017 – 2026.

P. Realizace Programu předcházení vzniku odpadů ČR na úrovni Města Roztoky

Pro oblast předcházení vzniku odpadů je v souladu s POH Středočeského kraje stanoven hlavní cíl a dílčí cíle. Tyto krajské cíle jsou implementovány do opatření, která jsou aplikovatelná na obecní úrovni. U jednotlivých opatření jsou stanoveny zásady a vazba na plnění dílčích cílů. Nástroje vč. doporučených projektů popř. konkrétních příkladů pro realizaci jednotlivých opatření jsou uvedeny ve Směrné části POH.

Prevence v odpadovém hospodářství bude směřovat jak ke snižování množství vznikajících odpadů, tak ke snižování jejich nebezpečných vlastností, které mají nepříznivý dopad na životní prostředí a zdraví obyvatel. Za prevenci v této oblasti je rovněž považováno opětovné využití výrobků a příprava k němu. Dále je kladen důraz na prevenci vzniku odpadů integrující různé aspekty s důrazem na vybrané toky odpadů.

HLAVNÍ CÍL

Koordinovaným a jednotným přístupem vytvořit podmínky k nižší spotřebě primárních zdrojů a postupnému snižování produkce odpadů.

DÍLČÍ CÍLE

- a) Po celou dobu realizace Programu předcházení vzniku odpadů (dále také „Program“) zajistit komplexní informační podporu o problematice, včetně zavedení problematiky výchovných, osvětových a vzdělávacích aktivit související s ochranou a tvorbou životního prostředí.
- b) Zajistit účinné zapojení pracovníků Úřadu města na všech úrovních do problematiky předcházení vzniku odpadů s cílem postupného snižování množství odpadů při výkonu správy města.
- c) Podpořit všemi dostupnými prostředky zavádění nízkoodpadových a inovativních technologií šetřící vstupní suroviny a materiály při realizacích a zakázkách zadávaných Městem.
- d) Na všech úrovních podpořit, propagovat a dostatečně informovat o dostupných dobrovolných nástrojích (dobrovolné dohody, systémy environmentálního řízení, environmentálního značení, čistší produkce) s cílem jejich postupného rozšiřování.
- e) Věnovat maximální pozornost odpadům z potravin a zapojit se v rámci možností do postupného snižování těchto odpadů na všech úrovních potravinového cyklu (fáze výroby potravin včetně jejich uvádění na trh a konzumace).
- f) Vytvořit podmínky ke stabilizaci produkce jednotlivých složek komunálních odpadů a jejímu následnému snižování na všech úrovních správy města a na úrovni občanů.
- g) V součinnosti s dalšími strategickými dokumenty vytvořit podmínky ke stabilizaci produkce nebezpečných odpadů, stavebních a demoličních odpadů a textilních odpadů s výhledem jejího reálného snižování v následujících letech.
- h) Podporovat využívání servisních a charitativních středisek a organizací za účelem prodloužení životnosti a opětovného používání výrobků a materiálů.
- i) Zvyšovat účinnost prosazování problematiky předcházení vzniku odpadů.

OPATŘENÍ

Program předcházení vzniku odpadů Města Roztoky vychází z Programů přijatých na úrovni ČR a Středočeského kraje a zaměřuje se především na realizaci dílčích cílů v souladu s nástroji, které má obecní úroveň k dispozici. Celkově je stanoveno 10 opatření, která lze chápat jako omezený výčet možných kroků v oblasti prevence vzniku odpadů.

Číslo opatření	1
Název opatření	Koordinovaný přístup v oblasti předcházení vzniku odpadů na území Města
Zásady	<ul style="list-style-type: none"> - provádět systémovou koordinaci aktivit na území Města v oblasti předcházení vzniku odpadů; - směřovat koordinační aktivity v souladu s opatřeními pro oblast předcházení vzniku odpadů definovanými v POH Města Roztoky
Naplnění dílčích cílů	b), f)

Číslo opatření	2
Název opatření	Podpora informační základny v oblasti předcházení vzniku odpadů v rámci Města
Zásady	<ul style="list-style-type: none"> - podporovat osvětové aktivity s cílem zvýšení povědomí o oblasti předcházení vzniku odpadů; - informačně propojovat aktivity realizované v oblasti předcházení vzniku odpadů na území Města Roztoky.
Naplnění dílčích cílů	a), d), f)

Číslo opatření	3
Název opatření	Podpora a propagace předcházení vzniku odpadů na území Města s ohledem na stabilizaci a snižování produkce komunálního odpadu
Zásady	<ul style="list-style-type: none"> - dodržovat hierarchii nakládání s odpady - podporovat a propagovat udržitelný rozvoj a environmentální aspekty; - podporovat systém pravidelného vzdělávání zástupců samosprávy v oblasti předcházení vzniku odpadů; - zajistit pravidelné informování občanů a dalších subjektů o možnostech předcházení vzniku odpadů v dané lokalitě.
Naplnění dílčích cílů	a), f), g), h),

Číslo opatření	4
Název opatření	Informační a technická podpora zajišťující prodloužení životnosti některých výrobků, zajišťující zpětný odběr některých výrobků, vč. přípravy na opětovné využití; zejména v případě oděvů, textilu, obuvi, nábytku, nádobí, koberců, elektrických a elektronických zařízení v rámci Města
Zásady	<ul style="list-style-type: none"> - Podporovat postupy vedoucí k prodloužení životnosti výrobků (zejména oděvů, textilu, obuvi, hraček, knih, časopisů, nábytku, koberců, náradí a dalších znovupoužitelných výrobků) - podporovat postupy směřující k využití vybraných výrobků v sociální a charitativní oblasti
Naplnění dílčích cílů	a), f), g),h),
Číslo opatření	5
Název opatření	Informační a technická podpora vedoucí ke snižování produkce odpadů z potravin
Zásady	<ul style="list-style-type: none"> - podporovat informační kampaně směřované na snižování produkce odpadů z potravin zaměřené na spotřebitele a další vytipované subjekty. - preferovat aktivity sociálního a charitativního charakteru
Naplnění dílčích cílů	e), h)
Číslo opatření	6
Název opatření	Informační a technická podpora domácího a komunitního kompostování za účelem podpory snižování produkce biologicky rozložitelných odpadů a ukládání těchto odpadů na skládky
Zásady	<ul style="list-style-type: none"> – podporovat domácí kompostování – podporovat komunitní kompostování u vytipovaných veřejných institucí – informovat o přínosech domácího a komunitního kompostování.
Naplnění dílčích cílů	a), f)
Číslo opatření	7
Název opatření	Podpora směřující k propagování informací o předcházení vzniku odpadů v rámci Environmentálního vzdělávání, výchovy a osvěty „EVVO“.
Zásady	<ul style="list-style-type: none"> - systematicky začleňovat do aktivit realizovaných v rámci EVVO oblast předcházení vzniku odpadů.
Naplnění dílčích cílů	a), b), d)

Číslo opatření	8
Název opatření	Podpora přístupů zohledňující udržitelný rozvoj a environmentální aspekty se zaměřením na předcházení vzniku odpadů v rámci správních činností
Zásady	<ul style="list-style-type: none"> - uplatňovat přístupy udržitelného rozvoje a environmentální aspekty v rámci činnosti správy Města; - podporovat systém pravidelného vzdělávání zaměstnanců úřadu v oblasti předcházení vzniku odpadů;
Naplnění dílčích cílů	b), d), e), h)
Číslo opatření	9
Název opatření	Informační a technická podpora vedoucí ke stabilizaci produkce stavebních a demoličních odpadů
Zásady	<ul style="list-style-type: none"> - podporovat demontáž stavebních dílů a jejich opětovné využití; - podporovat třídění stavebních odpadů v místě vzniku; - podporovat environmentální aspekty u stavební a demoliční činnosti.
Naplnění dílčích cílů	g)
Číslo opatření	10
Název opatření	Spolupráce územních samospráv s neziskovým sektorem na propagaci předcházení vzniku odpadů
Zásady	<ul style="list-style-type: none"> - podporovat neziskový sektor v aktivitách směřujících k předcházení vzniku odpadů; - podílet se na vybraných projektech neziskového sektoru směřujících k efektivním a udržitelným aktivitám k předcházení vzniku odpadů.
Naplnění dílčích cílů	a),g), h), i)

Q. Zásady pro nakládání s odpady

Za účelem splnění cílů daných evropskou směrnicí 2008/98/ES, POH ČR a POH Středočeského kraje jsou stanoveny následující zásady pro nakládání s odpady:

ZÁSADY

- a) Předcházet vzniku odpadů prostřednictvím plnění „Programu předcházení vzniku odpadů“ a dalšími opatřeními podporujícími omezování vzniku odpadů.
- b) Při nakládání s odpady uplatňovat hierarchii nakládání s odpady. S odpady nakládat v pořadí: předcházení vzniku, příprava k opětovnému použití, recyklace, jiné využití (například energetické využití) a na posledním místě odstranění (bezpečné odstranění), a to při dodržení všech požadavků, právních předpisů, norem a pravidel pro zajištění ochrany lidského zdraví a životního prostředí.
Při uplatňování hierarchie nakládání s odpady podporovat možnosti, které představují nejlepší celkový výsledek z hlediska životního prostředí. Zohledňovat celý životní cyklus výrobků a materiálů, a zaměřit se na snižování vlivu nakládání s odpady na životní prostředí.
- c) Podporovat způsoby nakládání s odpady, které využívají odpady jako zdroje surovin, kterými jsou nahrazovány primární přírodní suroviny.
- d) Podporovat nakládání s odpady, které vede ke zvýšení hospodářské využitelnosti odpadu.
- e) Podporovat přípravu na opětovné použití a recyklaci odpadů.
- f) Nepodporovat skládkování nebo spalování recyklovatelných materiálů.
- g) U zvláštních toků odpadů je možno připustit odchýlení se od stanovené hierarchie nakládání s odpady, je-li to odůvodněno zohledněním celkových dopadů životního cyklu u tohoto odpadu a nakládání s ním.
- h) Při uplatňování hierarchie nakládání s odpady reflektovat zásadu předběžné opatrnosti a předcházet nepříznivým vlivům nakládání s odpady na lidské zdraví a životní prostředí.
- i) Při uplatňování hierarchie nakládání s odpady zohlednit zásadu udržitelnosti včetně technické proveditelnosti a hospodářské udržitelnosti.
- j) Při uplatňování hierarchie nakládání s odpady zajistit ochranu zdrojů surovin, životního prostředí, lidského zdraví s ohledem na hospodářské a sociální dopady.
- k) Jednotlivé způsoby nakládání s odpady v rámci České republiky musí vytvářet komplexní celek zaručující co nejmenší negativní vlivy na životní prostředí a vysokou ochranu lidského zdraví.

1. Komunální odpady

Za účelem splnění cílů směrnice Evropského parlamentu a Rady 2008/98/ES o odpadech plnit tyto stanovené cíle.

Indikované celorepublikové cíle:

- a) Do roku 2015 zavést tříděný sběr minimálně pro odpady z papíru, plastů, skla a kovů.
- b) Do roku 2020 zvýšit nejméně na 50 % hmotnosti celkovou úroveň přípravy k opětovnému použití a recyklaci alespoň u odpadů z materiálů jako je papír, plast, kov, sklo, pocházejících z domácností, a případně odpady jiného původu, pokud jsou tyto toky odpadů podobné odpadům z domácností.

Způsob sledování cíle bude stanoven právním předpisem.
Pro cíl b) jsou stanoveny postupné hodnoty v určených letech (tabulka č. 15)

Tabulka 15: Hodnoty postupného vývoje

Rok	cíl
2016	46 %
2018	48 %
2020	50 %

ZÁSADY

- a) Zachovat, podporovat a rozvíjet samostatný komoditní sběr (papír, plast, sklo, kovy, nápojové kartony) s ohledem na cíle stanovené pro jednotlivé materiály a s ohledem na vyšší kvalitu takto sbíraných odpadů.
- b) Zachovat a rozvíjet dostupnost odděleného sběru využitelných odpadů.
- c) Povinně zajistit oddělený (tříděný) sběr využitelných složek komunálních odpadů, minimálně papíru, plastů, skla a kovů.
- d) Systém sběru komunálních odpadů je stanoven s ohledem na požadavky a dostupnost technologického zpracování odpadů. Systém sběru stanoví v samostatné působnosti obec obecně závaznou vyhláškou.
- e) Rozsah a způsob odděleného sběru složek komunálních odpadů je stanoven s ohledem na technické, environmentální, ekonomické a regionální možnosti a podmínky dalšího zpracování odpadů, přičemž oddělený sběr musí být dostatečný pro zajištění cílů Plánu odpadového hospodářství pro komunální odpady.
- f) Obec je povinna dodržovat hierarchii nakládání s odpady, tedy především přednostně nabízet odpady k recyklaci, poté k jinému využití a pouze v případě, že odpady není možné využít, předávat je k odstranění. Od této hierarchie nakládání s odpady je možné se odchýlit jen v odůvodněných případech v souladu s platnou legislativou a nedojde-li tím k ohrožení nebo poškození životního prostředí nebo lidského zdraví a postupuje-li se v souladu s plány odpadového hospodářství.
- g) Upřednostňovat environmentálně přínosné, ekonomicky a sociálně únosné technologie zpracování komunálních odpadů.
- h) Zachovat a rozvíjet spoluúčasť a spolupráci s producenty obalů a dalšími výrobci podle principu „znečišťovatel platí“ a „rozšířené odpovědnosti výrobce“, na zajištění sběru (zpětného odběru) a využití příslušných složek komunálních odpadů.
- i) Před změnou systému sběru a nakládání s komunálními odpady v celorepublikovém měřítku vždy provést důkladnou analýzu se zahrnutím environmentálních, ekonomických, sociálních hledisek a podrobit ji široké diskusi všech dotčených subjektů.
- j) Úpravu směsného komunálního odpadu tříděním lze podporovat jako doplňkovou technologii úpravy odpadů před jejich dalším materiálovým a energetickým využitím. Tato úprava nenahrazuje oddělený sběr využitelných složek komunálních odpadů.

SPECIFICKÉ ZÁSADY SK

Recyklovatelné složky KO

- a) Zachování samostatného komoditního sběru pro papír, plasty (směs), sklo (čiré a barevné), kovy, případně další komodity (nápojový karton, textil). Smišený sběr je možný vzhledem k

- jeho minoritnímu výskytu a obdobným vlastnostem pouze v případě sběru nápojového kartonu ve směsi s plasty nebo papírem.
- b) Sběr prostřednictvím sběrných nádob ve veřejné sběrné síti pro papír, plasty, sklo (příp. nápojové kartony)
 - c) Sběr prostřednictvím sběrných dvorů a sběrných míst určených obcí pro kovy.
 - d) Sběrné nádoby a sběrné dvory by měly být vlastněny přímo obcemi nebo obce využívají jiných forem bezplatného užití sběrných prostředků (např. bezplatná výpůjčka nádob od AOS).
 - e) Pytlový sběr je pouze doplňkovým způsobem sběru papíru, plastů, nápojových kartonů. Náhrada nádobového způsobu sběru je možná v případě malých obcí s většinovým podílem obyvatel žijících v rodinných domech.
 - f) Ostatní způsoby sběru prostřednictvím sběrných dvorů/sběrných míst, školních sběrů, příležitostných sběrů jsou jen doplňkovým způsobem sběru.
 - g) Sběr prostřednictvím privátních výkupen odpadů není podporovaným prvkem OH zejména z důvodu nestability provozu těchto zařízení (závisí na vývoji trhu s druhotnými surovinami).
 - h) Úprava (roztřídění) směsného komunálního odpadu nenahrazuje oddělený sběr využitelných složek komunálních odpadů
 - i) Využití spolupráce se systémem zpětného odběru a využití obalových odpadů (autorizovanou obalovou společností)
 - j) Obce zajišťují samy nebo prostřednictvím oprávněných osob (na základě jasně definované smlouvy) předání odpadů získaných odděleným sběrem do zařízení, které vyrábí z odpadů druhotnou surovinu (dotřídňovací linka), nebo do zařízení, které odpady přímo zpracovává do konečných výrobků. Obce mají informace, ve kterém konkrétním zařízení je jimi produkováný odpad zpracován.
 - k) Obce v rámci meziobecní spolupráce spolupracují při společné organizaci odděleného sběru KO (nebo celém systému nakládání s KO) za účelem zvýšení efektivity celého systému a jeho ekonomické udržitelnosti.
 - l) Obce jako původci odpadů zařazují pro potřeby zákonné evidence tříděný odpad, získaný v rámci odděleného sběru jako komunální odpady (s obsahem obalové složky), tj. skupinu 20 Katalogu odpadů, ve všech částech sběrného systému.

Cíle Města Roztoky vycházejí ze stanovených krajských cílů, opatření vedoucí k jejich dosažení jsou upravená na konkrétní potřeby a možnosti Města.

Cíle Města Roztoky

Číslo cíle	1
Název cíle	Do roku 2015 zavést tříděný sběr minimálně pro odpady z papíru, plastů, skla a kovů.
Opatření	<ul style="list-style-type: none"> - dodržovat zásady stanovené ke KO; - v obecně závazné vyhlášce obce zakotvit povinnost a podmínky tříděného sběru komunálních odpadů - zařazovat tříděný odpad, získaný v rámci odděleného sběru v obcích, jako komunální odpady (s obsahem obalové složky), tj. skupinu 20 Katalogu odpadů; - důsledně dodržovat zajištění tříděného sběru využitelných složek komunálních odpadů minimálně pro papír, plasty, sklo, nápojové kartony formou sběrných nádob a kovy prostřednictvím sběrného

	<p>dvora a obcí určených míst;</p> <ul style="list-style-type: none"> - dodržovat hierarchii nakládání s odpady, v případě odchýlení se od hierarchie nakládání s odpady, musí být sledována zejména ochrana životního prostředí a zdraví, zohledňovat celkový životní cyklus odpadu a jeho dopad na životní prostředí, technickou proveditelnost, hospodářskou udržitelnost a možné sociální dopady.
Indikátor	Zavedený tříděný sběr papíru, plastů, skla, NK a kovů
Cílová hodnota	Zajištění technické infrastruktury, Vydání OZV
Vyhodnocení indikátoru	Slovní popis systému

Číslo cíle	2
Název cíle	Zvýšení celkové úrovně přípravy k opětovnému použití a recyklaci alespoň u odpadů z materiálů jako je papír, plast, kov, sklo, pocházejících z domácností (a případně odpady jiného původu, pokud jsou tyto toky odpadů podobné odpadům z domácností) na nejméně 50 % do r. 2020.
Opatření	<ul style="list-style-type: none"> - průběžně vyhodnocovat obecní systém pro nakládání s recyklovatelnými komunálními odpady, jeho kapacitní možnosti a realizovat technicko - organizační opatření k jeho zlepšení; - zařazovat tříděný odpad, získaný v rámci odděleného sběru v obcích, jako komunální odpady (s obsahem obalové složky), tj. skupinu 20 Katalogu odpadů, ve všech částech sběrného systému; - zajistit pravidelné informování a vzdělávání obyvatel za účelem správného nakládání s KO a zvýšení aktivní účasti na třídění odpadů.
Indikátor	Míra opětovného využití a recyklace papíru, plastu, kovu a skla obsažených v komunálních odpadech původem z obce
Cílová hodnota	<p>Postupné cíle:</p> <p>2016 – 46%,</p> <p>2018 – 48%,</p> <p>2020 – 50%</p>
Způsob stanovení	<p>Podíl výskytu papíru, plastu, kovu a skla v komunálním odpadu původem z obcí a množství odděleně sebraných odpadů papíru, plastů, skla a kovů z obcí předaných k využití.</p> <p>(Bude stanoveno metodikou MŽP)</p>

Číslo cíle	3
Název cíle	Zvyšování informovanosti o obecním a krajském systému pro nakládání s komunálními odpady
Opatření	<ul style="list-style-type: none"> - na úrovni obce informovat minimálně jednou ročně občany a ostatní účastníky obecního systému nakládání s komunálními odpady o způsobech a rozsahu odděleného sběru komunálních odpadů, využití a odstranění komunálních odpadů a o nakládání s dalšími odpady v rámci obecního systému. Součástí jsou také informace o možnostech prevence a minimalizace vzniku komunálních odpadů; - minimálně jednou ročně zveřejnit kvantifikované výsledky odpadového hospodářství obce;
Indikátor	Popis stavu
Cílová hodnota	1 x ročně vydaná zpráva
Vyhodnocení indikátoru	Slovní popis systému

1.2 Směsný komunální odpad

Směsný komunální odpad je odpad zařazený dle Katalogu odpadů pod kód 200301 a pro účely stanovení cíle jde o zbytkový odpad po vytrídění materiálů využitelných složek, nebezpečných složek a biologicky rozložitelných odpadů, které budou dále přednostně využity.

Indikovaný celorepublikový cíl

Směsný komunální odpad (po vytrídění materiálů využitelných složek, nebezpečných složek a biologicky rozložitelných odpadů) zejména energeticky využívat v zařízeních k tomu určených v souladu s platnou legislativou.

ZÁSADY

- a) Významně omezit skládkování směsného komunálního odpadu.
- b) Snižovat produkci směsného komunálního odpadu zavedením nebo rozšířením odděleného sběru využitelných složek komunálních odpadů, včetně biologicky rozložitelných odpadů.
- c) Od roku 2024 zákaz skládkování SKO, recyklovatelných a využitelných odpadů.

SPECIFICKÉ ZÁSADY SK

- a) Sběr SKO od obyvatel je zajišťován v obcích ve vhodných sběrných nádobách typicky s horním výsypem. Nádoby by měly být ve vlastnictví obcí, případně majitelů nemovitostí. Sběrné nádoby, umístěné na veřejných prostranstvích by měly být umístěny na zpevněných plochách s dobrým přístupem pro obsluhu nádob. Nedoporučuje se budování uzavřených přístřešků, které často vedou ke vzniku skládek v okolí sběrných nádob.

- b) Úprava směsného komunálního odpadu jeho roztříděním a dalšími procesy (např. mechanicko-biologická úprava - MBÚ) není konečným využitím, nenahrazuje oddělený sběr recyklovatelných složek KO, ani biologicky rozložitelných složek, ani dalších složek komunálních odpadů sbíraných odděleným sběrem. Zařízení na principu MBÚ lze na území SK provozovat pouze při dodržení minimálních kritérií uvedených ve Směrné části POH SK vč. podmínek pro využívání energetických frakcí tzv. TAP nebo náhradních paliv vyrobených z SKO některou z metod MBÚ.
- c) Od roku 2024 platí zákaz skládkování směsného komunálního odpadu, recyklovatelných a využitelných odpadů.
- d) Pro efektivní přepravu směsných komunálních odpadů do vhodných zařízení na jeho využití je nutné vybudovat logistickou síť překládacích stanic dle zásad uvedených ve studii Překládací stanice odpadu ve Středočeském kraji z dubna 2014.
- e) Překládací stanice by měly být v majetku obcí nebo jejich svazků.
- f) Směsný komunální odpad bude v maximální míře energeticky využíván na odpovídajících zařízeních, která splňují parametry ZEVO.
- g) Podporovat vybudování ZEVO v SK dle závěrů studie Technicko-ekonomická analýza integrovaného systému nakládání s komunálními a dalšími odpady ve Středočeském kraji.
- h) Nepodporovat výstavbu dalších skládek komunálních odpadů.

Cíle Města Roztoky

Číslo cíle	4
Název cíle	Směsný komunální odpad (po vytrídění materiálově využitelných složek, nebezpečných složek a biologicky rozložitelných odpadů) zejména energeticky využívat v zařízeních k tomu určených v souladu s platnou legislativou.
Opatření	<ul style="list-style-type: none"> - podporovat budování odpovídající infrastruktury nutné k zajištění efektivního svozu SKO – překládací stanice; - v adekvátní míře energeticky využívat směsný komunální odpad v zařízeních pro energetické využití odpadů; - podporovat vybudování kapacitního ZEVO pro území SK; - průběžně vyhodnocovat systém nakládání se směsným komunálním odpadem na obecní a regionální úrovni;
Indikátor	Míra ukládaného směsného komunálního odpadu na skládky
Cílová hodnota	0% SKO ukládaného na skládky v roce 2024
Způsob stanovení	Podíl produkovaných SKO a množství skládkovaných SKO z této produkce

Číslo cíle	5
Název cíle	Snížení produkce směsných komunálních odpadů
Opatření	<ul style="list-style-type: none"> - podporovat budování odpovídající efektivní infrastruktury nutné k zajištění odděleného sběru, efektivní přepravy a následného využití dalších složek komunálních odpadů; - průběžně vyhodnocovat systém nakládání s komunálním odpadem na obecní a regionální úrovni.
Indikátor	Vývoj produkce směsných komunálních odpadů

Cílová hodnota	Není stanovena, trend snižování produkce oproti výchozímu stavu
Způsob stanovení	Vyhodnocení produkce odpadů

2. Živnostenské odpady

Za účelem ekonomicky vyrovnaného nakládání s komunálními odpady v obcích a za účelem zajištění plnění požadavku zejména evropské rámcové směrnice o odpadech pro tříděný sběr minimálně odpadů z papíru, plastů, skla a kovů a recyklačního cíle směrnice o odpadech, přijmout a dodržovat:

ZÁSADY

- Poskytnout původcům živnostenských odpadů, tj. právnickým osobám a fyzickým osobám oprávněným k podnikání, produkujícím komunální odpad na území obce (živnostníci, subjekty z neprůmyslové výrobní sféry, administrativy, ze služeb a obchodu) možnost zapojení do systému nakládání s komunálními odpady v obci, pokud má obec zavedený systém nakládání s komunálními odpady se zahrnutím živnostenských odpadů.
- V obcích stanovit v rámci systému nakládání s komunálními odpady také systém nakládání s komunálními odpady, které produkují právnické osoby a fyzické osoby oprávněné k podnikání zapojené do obecního systému nakládání s komunálními odpady. Stanovit způsob sběru jednotlivých druhů odpadů, minimálně však oddělený sběr papíru, plastů, skla, kovů, biologicky rozložitelného odpadu a směsného komunálního odpadu, které produkují právnické osoby a fyzické osoby oprávněné k podnikání zapojené do obecního systému nakládání s komunálními odpady.
- Zpoplatnit zapojení podnikajících právnických osob a fyzických osob oprávněných k podnikání do obecního systému nakládání s komunálními odpady.
- Při nakládání s komunálními odpady od zapojených právnických osob a fyzických osob oprávněných k podnikání uplatňovat zásady pro nakládání s komunálními odpady v souladu s hierarchií pro nakládání s odpady.
- Umožnit obcím zapojit do svých systémů nakládání s komunálními odpady právnické osoby a fyzické osoby oprávněné k podnikání dle možností a kapacity daného systému.

Cíle Města Roztoky

Číslo cíle	6
Název cíle	Podpora zavedení systému společného nakládání s komunálními a živnostenskými odpady v obcích
Opatření	<ul style="list-style-type: none"> - průběžně vyhodnocovat systém obce pro nakládání s komunálními odpady v souvislosti s možností zapojit do obecního systému nakládání s komunálními odpady právnické osoby a fyzické osoby oprávněné k podnikání s odpady podobnými komunálním, které produkují; - Nově vzniklé podnikatelské subjekty informovat o možnosti zapojení do systému obce - na úrovni obce vhodnou formou informovat alespoň jednou ročně právnické osoby a fyzické osoby oprávněné k podnikání a účastníky obecního systému nakládání s komunálními odpady o způsobech a

	rozsahu odděleného sběru odpadů a o nakládání s nimi; - dodržovat zásady k ŽO uvedené v NV o POH ČR pro období 2015 - 2024.
Indikátor	Počet nově vzniklých subjektů zapojených do systému obce
Cílová hodnota	150 zapojených
Způsob stanovení	1x ročně hodnocení uzavřených smluv s původci

3. Biologicky rozložitelné odpady a biologicky rozložitelné komunální odpady

Za účelem splnění cílů směrnice Rady 1999/31/ES o skládkách odpadů omezit množství biologicky rozložitelných komunálních odpadů ukládaných na skládky a dosáhnout:

Indikovaný celorepublikový cíl

Snížit maximální množství biologicky rozložitelných komunálních odpadů ukládaných na skládky tak, aby podíl této složky činil v roce 2020 nejvíce 35 % hmotnostních z celkového množství biologicky rozložitelných komunálních odpadů vyprodukovaných v roce 1995.

ZÁSADY

- V obcích povinně stanovit systém odděleného sběru biologicky rozložitelných odpadů a nakládání s nimi, minimálně pro biologicky rozložitelné odpady rostlinného původu.
- Podporovat a rozvíjet systém sběru biologicky rozložitelných komunálních odpadů.
- Podporovat maximální využívání biologicky rozložitelných odpadů a produktů z jejich zpracování.
- Podporovat budování a rozvoj infrastruktury nutné k zajištění využití biologicky rozložitelných odpadů.

SPECIFICKÉ ZÁSADY SK

- Zavedení odděleného sběru bioodpadů rostlinného původu v obcích, který zahrnuje odpad z domácností (především ze zahrad rodinných domků) a odpad z údržby veřejné zeleně. Systém stanovit OZV.
- Oddělený sběr dalších druhů bioodpadů (včetně živočišných) je možný pouze ve vazbě na vhodné zařízení v regionu, které dokáže zajistit hygienizace odpadů a další nakládání s nimi. V případě sběru bioodpadů také živočišného původu je nutné upravit podmínky sběru s ohledem na bezpečnost, ochranu lidského zdraví a hygienu.
- Zvolený systém a rozsah sběru musí vycházet z kvalitativních a kvantitativních požadavků koncových zpracovatelů bioodpadů z dané obce.
- Obec je odpovědná zajistit využití sebraných bioodpadů na vhodných zařízeních především s vazbou na regionální zemědělskou výrobu při využití kompostů a dalších vhodných produktů ze zpracování bioodpadů.
- Mechanicko-biologická úprava a energetické využití biologicky rozložitelné složky obsažené ve směsném komunálním odpadu nenahrazují povinnost obce zavést systém odděleného sběru biologicky rozložitelných odpadů a jejich následné využití.
- Důsledná podpora prevenčních opatření – domácí kompostování a využívání komunitních kompostáren pro zpracování a využití vhodných rostlinných zbytků (viz kap. 1.1 Směrné části, část II).
- Snižování skládkování BRKO dle stanoveného harmonogramu může být dosaženo energetickým využíváním SKO, separací a využitím BRKO.

- h) Podporovat rozvoj infrastruktury pro sběr a zpracování bioodpadů s ohledem na využitelnost výstupních produktů ze zařízení a využitelnost zařízení pro komunální bioodpady. Základní infrastruktura pro sběr bioodpadů (sběrné nádoby, velkokapacitní kontejnery, dovybavení sběrných dvorů apod.) bude majetkem obcí/sdružení obcí (nebo jiných vhodných uskupení obcí. Obce/sdružení obcí mohou také vlastnit zařízení pro zpracování bioodpadů („malá“ zařízení dle § 33b zákona o odpadech, kompostárny jako zařízení podle § 14 zákona o odpadech)

Cíle Města Roztoky

Číslo cíle	7
Název cíle	Zavedení a/nebo rozšíření odděleného sběru biologicky rozložitelných odpadů v obcích
Opatření	<ul style="list-style-type: none"> - na úrovni obce informovat minimálně jednou ročně občany a ostatní účastníky obecního systému nakládání s komunálními odpady o způsobech a rozsahu odděleného sběru biologicky rozložitelných odpadů a o nakládání s nimi. Součástí jsou také informace o možnostech prevence a minimalizace vzniku biologicky rozložitelných odpadů; - minimálně jednou ročně zveřejnit kvantifikované výsledky odpadového hospodářství obce; - od roku 2024 zákaz skládkování směsného komunálního odpadu, recyklovatelných a využitelných odpadů; - zakotvit povinnost a podmínky odděleného sběru biologicky rozložitelných odpadů v obecně závazné vyhlášce obce; - zakotvit systém shromažďování a odděleného sběru papíru v obecně závazné vyhlášce obce; - mechanicko-biologická úprava a energetické využití biologicky rozložitelné složky obsažené ve směsném komunálním odpadu nenahrazují povinnost obce zavést systém odděleného sběru biologicky rozložitelných odpadů a jejich následné využití; - podporovat technicky a osvětovými kampaněmi domácí, komunitní a obecní kompostování biologicky rozložitelných materiálů (odpadů) u fyzických osob a podnikatelů zapojených do systému obce; - podporovat využití kompostů, vyrobených z biologických komunálních odpadů získaných z odděleného sběru v obcích, k aplikaci do půdy.
Indikátor	Zavedený tříděný sběr biologicky rozložitelných odpadů
Cílová hodnota	Zajištění technické infrastruktury, Vydání OZV
Způsob stanovení	Slovní popis systému

Číslo cíle	8
Název cíle	Rozvoj infrastruktury k zajištění využití biologicky rozložitelných odpadů.
Opatření	<ul style="list-style-type: none"> - zajistit zpracovatelské zařízení pro nakládání a využití odděleně sebraných biologicky rozložitelných odpadů z obce - podporovat budování odpovídající efektivní infrastruktury nutné k zajištění odděleného sběru, efektivní přepravy a následného využití dalších složek BRKO - zajistit kvalitní datovou základnu o produkci biologicky rozložitelných odpadů a nakládání s nimi, včetně údajů o zařízeních ke zpracování biologicky rozložitelných odpadů; - podporovat využití kompostů, vyrobených z biologických komunálních odpadů získaných z odděleného sběru v obci k aplikaci do půdy;
Indikátor	Kapacita zařízení na využití bioodpadů z odděleného sběru
Cílová hodnota	Není stanovena
Způsob stanovení	Slovní popis systému
Číslo cíle	9
Název cíle	Snížit maximální množství biologicky rozložitelných komunálních odpadů ukládaných na skládky tak, aby podíl této složky činil v roce 2020 nejvíce 35 % hmotnostních z celkového množství biologicky rozložitelných komunálních odpadů vyprodukovaných v roce 1995.
Opatření	<ul style="list-style-type: none"> - průběžně vyhodnocovat systém nakládání s biologicky rozložitelnými odpady na úrovni Města - zajištění dostatečné sítě sběrných míst pro sběr BRKO rostlinného původu vč. zařízení pro nakládání s tímto odpadem. - plnění cíle bude zajištěno pouze v součinnosti s řešením odklonu SKO od skládkování, podporovat vybudování systému zajišťujícího efektivní (energetické) využití SKO - podporovat činnost sběrného dvora popř. dalších stálých sběrných míst umožňujících oddělený sběr objemných odpadů - kontrolovat nakládání s odpady ze stravovacích zařízení v zařízeních zřizovaných Městem vč. vedlejších živočišných produktů.
Indikátor	Podíl biologicky rozložitelného komunálního odpadu (BRKO) ukládaného na skládky vzhledem ke srovnávací základně 1995.
Cílová hodnota	Maximální podíl BRKO uloženého na skládky v roce 2020 nejvíce 35 % hmotnostních z celkového množství BRKO vyprodukovaných v roce 1995
Způsob stanovení	Dle metodiky MŽP

4. Stavební a demoliční odpady

Za účelem splnění recyklačního cíle evropské rámcové směrnice o odpadech a přiblížení se „recyklační společnosti“ zabezpečit:

Indikovaný celorepublikový cíl:

Zvýšit do roku 2020 nejméně na 70 % hmotnosti míru přípravy k opětovnému použití a míru recyklace stavebních a demoličních odpadů a jiných druhů jejich materiálového využití, včetně zásypů, při nichž jsou materiály nahrazeny v souladu s platnou legislativou stavebním a demoličním odpadem kategorie ostatní s výjimkou v přírodě se vyskytujících materiálů uvedených v Katalogu odpadů pod katalogovým číslem 17 05 04 (zemina a kamení).

Cíl vychází ze směrnice Evropského parlamentu a Rady 2008/98/ES o odpadech.

ZÁSADY

- a) Regulovat vznik stavebních a demoličních odpadů a nakládání s nimi s ohledem na ochranu lidského zdraví a životního prostředí.
- b) Maximálně využívat upravené stavební a demoliční odpady a recykláty ze stavebních a demoličních odpadů.

SPECIFICKÉ PRINCIPY SK

Pro terénní úpravy a rekultivace jsou používány pouze neznečištěné výkopové zeminy a hlušiny, upravené stavební a demoliční odpady, respektive další inertní odpady obdobného charakteru a vlastností a rekultivační výrobky a materiály s příslušnými certifikáty. Jak tyto výrobky, tak všechny využívané odpady musí svými vlastnostmi splnit požadavky dané předpisy upravujícími využití odpadu na povrchu terénu (v současnosti je to vyhláška č. 294/2005 Sb. v aktuálním znění).

Cíle Města Roztoky

Číslo cíle	10
Název cíle	Zvýšit do roku 2020 nejméně na 70 % hmotnosti míru přípravy k opětovnému použití a míru recyklace stavebních a demoličních odpadů a jiných druhů jejich materiálového využití, včetně zásypů, při nichž jsou materiály nahrazeny v souladu s platnou legislativou stavebním a demoličním odpadem kategorie ostatní s výjimkou v přírodě se vyskytujících materiálů uvedených v Katalogu odpadů³ pod katalogovým číslem 17 05 04 (zemina a kamení).
Opatření	<ul style="list-style-type: none"> - používání recyklátů splňujících požadované stavební normy, jako náhrady za přírodní zdroje, v rámci stavební činnosti financované z veřejných zdrojů, pokud je to technicky a ekonomicky možné; - přednostně zabezpečit využívání stavebních a demoličních odpadů a jejich recyklaci - zamezit využívání neupravených stavebních a demoličních

	odpadů, s výjimkou výkopových zemin a hlušin bez nebezpečných vlastností. - používat recykláty splňující požadované stavební normy, jako náhrady za přírodní zdroje, v rámci stavební činnosti financované z veřejných zdrojů, pokud je to technicky a ekonomicky možné
Indikátor	Podíl využitých stavebních a demoličních odpadů
Cílová hodnota	70 % hm. opětovně použitých, recyklovaných nebo jinak materiálově využitých stavebních odpadů
Způsob stanovení	Dle metodiky MŽP

5. Nebezpečné odpady

Za účelem minimalizace nepříznivých účinků vzniku nebezpečných odpadů a nakládání s nimi na lidské zdraví a životní prostředí zabezpečit:

Indikované celorepublikové cíle

- Snižovat měrnou produkci nebezpečných odpadů.
- Zvyšovat podíl materiálově využitých nebezpečných odpadů.
- Minimalizovat negativní účinky při nakládání s nebezpečnými odpady na lidské zdraví a životní prostředí.
- Odstranit staré zátěže, kde se nacházejí nebezpečné odpady.

ZÁSADY

- Podporovat výrobu výrobků tak, aby byl omezen vznik nevyužitelných nebezpečných odpadů a tím snižováno riziko s ohledem na ochranu zdraví lidí a životního prostředí.
- Nakládat s nebezpečnými odpady v souladu s hierarchií nakládání s odpady.
- Podporovat technologie na recyklaci a využití nebezpečných odpadů a technologie na snižování nebezpečných vlastností odpadů.
- Důsledně kontrolovat, zda odpad, který úpravou pozbyl nebezpečné vlastnosti, skutečně tyto vlastnosti nevykazuje.
- Nevyužívat nebezpečné odpady a nebezpečný odpad, který přestal být odpadem, na povrchu terénu.
- Zpřísnit podmínky využívání nebezpečných odpadů jako technologického materiálu k technickému zabezpečení skládky.
- Snižovat množství nebezpečných odpadů ve směsném komunálním odpadu.

Cíle Města Roztoky

Číslo cíle	11
Název cíle	Snižovat měrnou produkci nebezpečných odpadů.
Opatření	- průběžně vyhodnocovat systém nakládání s nebezpečnými odpady - motivovat veřejnost k oddělenému sběru nebezpečných složek komunálních odpadů. - omezovat produkci NO a zajišťovat jejich přednostní využívání

Indikátor	Vývoj produkce nebezpečných odpadů v kg/obyvatel/rok
Cílová hodnota	Není stanovena
Způsob stanovení	Dle metodiky MŽP

Číslo cíle	12
Název cíle	Zvyšování podílu materiálově využitých nebezpečných odpadů.
Opatření	podporovat v případě potřeby počet zařízení na využívání nebezpečných odpadů a zařízení na úpravu odpadů ke snižování a odstraňování nebezpečných vlastností.
Indikátor	Podíl materiálově využitých nebezpečných odpadů
Cílová hodnota	Není stanovena
Způsob stanovení	Dle metodiky MŽP

Číslo cíle	13
Název cíle	Minimalizace negativních účinků při nakládání s nebezpečnými odpady na lidské zdraví a životní prostředí.
Opatření	<ul style="list-style-type: none"> - nakládat s nebezpečnými odpady v souladu s hierarchií nakládání s odpady; - provádět účinnou osvětu o vlivu nebezpečných vlastností odpadů na zdraví člověka a životní prostředí
Indikátor	Popis stavu
Cílová hodnota	Není stanovena
Způsob stanovení	Zjišťovací šetření

Číslo cíle	14
Název cíle	Odstranění starých zátěží, kde se nacházejí nebezpečné odpady.
Opatření	- podporovat odstranění starých zátěží.
Indikátor	Počet starých zátěží
Cílová hodnota	Není stanovena
Způsob stanovení	Dle metodiky MŽP

6. Výrobky s ukončenou životností s režimem zpětného odběru

Vycházet z odpovědnosti výrobce vybraných výrobků v souladu s principem „znečišťovatel platí“ zahrnující finanční odpovědnost za odpad z výrobků s ukončenou životností, zajištění zpětného odběru výrobků a environmentálně šetrného nakládání s odpady z výrobků, a to v souladu s právem Evropské unie.

Pro splnění cílů a požadavků příslušných směrnic o výrobcích s ukončenou životností a pro přiblížení České republiky „recyklační společnosti“, za účelem zlepšení nakládání s dále uvedenými skupinami odpadů a minimalizace jejich nepříznivých účinků na lidské zdraví a životní prostředí, přijmout cíle a opatření pro následující skupiny výrobků na konci jejich životnosti.

6.1 Obaly a obalové odpady

Za účelem splnění recyklačního cíle směrnice Evropského parlamentu a Rady 2008/98/ES o odpadech a splnění cílů recyklace a využití stanovených směrnicí Evropského parlamentu a Rady 94/62/ES o obalech a obalových odpadech zabezpečit a dosáhnout:

Indikované celorepublikové cíle:

- a) Zvýšit celkovou recyklaci obalů na úroveň 70 % do roku 2020.
- b) Zvýšit celkové využití odpadů z obalů na úroveň 80 % do roku 2020.
- c) Zvýšit recyklaci plastových obalů na úroveň 50 % do roku 2020.
- d) Zvýšit recyklaci kovových obalů na úroveň 55 % do roku 2020.
- e) Dosáhnout 55 % celkového využití prodejních obalů určených spotřebiteli do roku 2020.
- f) Dosáhnout 50 % recyklace prodejních obalů určených spotřebiteli do roku 2020.

Plnění cílů je závazné pro povinné osoby podle zákona o obalech.

Cíle Města Roztoky

Číslo cíle	15
Název cíle	Podpora dosažení požadované míry recyklace a využití obalových odpadů viz. celorepublikové cíle
Opatření	<ul style="list-style-type: none"> - zachovat a rozvíjet stávající integrovaný systém třídění komunálních odpadů, včetně jejich obalové složky a podporovat další rozvoj tohoto systému; - podporovat nakládání s obalovými odpady dle hierarchie nakládání s odpady; - důsledně kontrolovat zajištění tříděného sběru pro využitelné složky komunálních odpadů, minimálně komodit: papír, plasty, sklo a kovy; - využívat spoluúčast výrobců a dovozců obalů podle principu „znečišťovatel platí“ a „rozšířené odpovědnosti výrobce“, na zajištění sběru (zpětného odběru) a využití obalových složek komunálních odpadů; - důsledně kontrolovat dodržování hierarchie nakládání s odpady; - průběžně vyhodnocovat nakládání s obaly v rámci systému obce k nakládání s komunálními odpady.
Indikátor	Popis stavu
Cílová hodnota	Není stanovena
Způsob stanovení	Slovní popis stavu

6.2 Odpadní elektrická a elektronická zařízení

Za účelem splnění cílů nové směrnice Evropského parlamentu a Rady č. 2012/19/EU o odpadních elektrických a elektronických zařízeních zabezpečit a dosáhnout:

Indikované celorepublikové cíle:

a) Dosahovat vysoké úrovně tříděného sběru odpadních elektrických a elektronických zařízení.

Do 31. prosince 2015 dosáhnout úrovně tříděného sběru odpadních elektrických a elektronických zařízení na jednoho občana za kalendářní rok v hodnotě uvedené v tabulce č. 16.

V letech 2016 – 2021 dosáhnout minimálních úrovní sběru odpadních elektrických a elektronických zařízení uvedených v tabulce č. 17.

Tabulka 16 Indikátor a cíl pro tříděný sběr odpadních elektrických a elektronických zařízení (kg/obyv./rok).

Indikátor: Měrná hmotnost všech odpadních elektrických a elektronických zařízení sebraných tříděným sběrem na jednoho občana za kalendářní rok (kg/obyv./rok).	
	Tříděný sběr
Cíl do 31. prosince 2015	> 5,5 kg/obyv./rok

Tabulka 17 Indikátor a cíle pro tříděný sběr odpadních elektrických a elektronických zařízení (%).

Indikátor: Minimální úroveň tříděného sběru odpadních elektrických a elektronických zařízení stanovená jako procentuální hmotnostní podíl množství odpadních elektrických a elektronických zařízení sebraných tříděným sběrem v daném kalendářním roce k průměrné roční hmotnosti elektrických a elektronických zařízení uvedených na trh v ČR v předchozích třech kalendářních letech (%).	
	Tříděný sběr
Cíl pro rok 2016 (do 14. srpna 2016)	> 40 %
Cíl pro rok 2017	> 45 %
Cíl pro rok 2018	> 50 %
Cíl pro rok 2019	> 55 %
Cíl pro rok 2020	> 60 %
Cíl pro rok 2021 (do 14. srpna 2021)	65 % (85% produkovaného)

Cíle jsou závazné pro povinné osoby podle zákona o odpadech.

Cíle Města Roztoky

Číslo cíle	16
Název cíle	Podpora zvyšování úrovně tříděného sběru odpadních elektrických a elektronických zařízení.
Opatření	<ul style="list-style-type: none"> - spolupracovat s povinnými osobami (kolektivními systémy) při realizaci osvětových a informačních kampaní s cílem zvýšení množství odděleně sebraného elektrozařízení; - prohlubovat spolupráci obce a povinných osob (kolektivních systémů) a posilovat vazbu sběrné sítě v návaznosti na obecní systém nakládání s komunálními odpady; - spolupracovat s povinnými osobami (kolektivními systémy) na zabezpečení stávající sběrné infrastruktury proti krádežím a nelegální demontáži; - na základně smluvního ujednání mezi obcí a kolektivními systémy, informovat o veřejných místech zpětného odběru na svém území.
Indikátor	Popis stavu
Cílová hodnota	Není stanovena
Způsob stanovení	Slovní popis stavu

6.3 Odpadní baterie a akumulátory

Za účelem splnění cílů směrnice Evropského parlamentu a Rady 2006/66/ES o bateriích a akumulátorech a odpadních bateriích a akumulátorech zabezpečit a dosáhnout:

Indikované celorepublikové cíle:

a) Zvýšit úroveň tříděného sběru odpadních přenosných baterií a akumulátorů.

V letech 2015 – 2016 dosáhnout požadovaných úrovní tříděného sběru odpadních přenosných baterií a akumulátorů viz tabulka č. 18.

Tabulka 18 Indikátor a cíle pro tříděný sběr odpadních přenosných baterií a akumulátorů (%).

Indikátor:	
Procentuální podíl hmotnosti přenosných baterií a akumulátorů sebraných tříděným sběrem na průměrné hmotnosti přenosných baterií a akumulátorů uvedených na trh v předchozích třech kalendářních letech v České republice (%).	
	Tříděný sběr
Cílový stav v roce 2016	45 %

- b) Dosahovat vysoké recyklační účinnosti procesů recyklace odpadních baterií a akumulátorů.

Dlouhodobě dosahovat požadované recyklační účinnosti procesů recyklace odpadních baterií a akumulátorů.

Minimální recyklační účinnost pro recyklaci výstupních frakcí recyklačního procesu na celkové hmotnosti odpadních baterií nebo akumulátorů vstupujících do recyklačního procesu viz tabulka č. 19.

Tabulka 19 Indikátor a cíl pro recyklaci výstupních frakcí na celkové hmotnosti odpadních baterií nebo akumulátorů vstupujících do recyklačního procesu (%).

Indikátor: Procentuální podíl hmotnosti recyklovaných výstupních frakcí recyklačního procesu na celkové hmotnosti baterií nebo akumulátorů vstupujících do recyklačního procesu*.	
	Cíl (2015 a dále)
	Minimální recyklační účinnost
Olovené akumulátory	65 %
Nikl-kadmiové akumulátory	75 %
Ostatní baterie a akumulátory	50 %

Cíle jsou stanoveny směrnicí Evropského parlamentu a Rady 2006/66/ES (příloha č. 3, část B)
* přesná metodika výpočtu je stanovena nařízením Komise (EU) č. 493/2012

Oba stanovené cíle jsou v souladu se směrnicí Evropského parlamentu a Rady 2006/66/ES o bateriích a akumulátorech a odpadních bateriích a akumulátorech.

Za vstupní frakci je považováno množství sebraných odpadních baterií a akumulátorů vstupujících do recyklačního procesu, výstupní frakcí je hmotnost materiálů, které jsou vyrobeny ze vstupní frakce jako výsledek procesu recyklace, a které bez dalšího zpracování přestaly být odpadem nebo budou použity ke svému původnímu účelu nebo k dalším účelům, avšak vyjma energetického využití.

Cíle jsou závazné pro povinné osoby podle zákona o odpadech.

Cíle Města Roztoky

Číslo cíle	17
Název cíle	Podpora zvyšování úrovně tříděného sběru odpadních baterií a akumulátorů
Opatření	<ul style="list-style-type: none"> - posilovat vazbu sběrné sítě na obecní systém nakládání s komunálními odpady; - na základně smluvního ujednání mezi obcí a kolektivními systémy informovat o veřejných místech zpětného odběru na svém území; - podporovat informační kampaně ve spolupráci s povinnými

	osobami (kolektivními systémy).
Indikátor	Popis stavu
Cílová hodnota	Není stanovena
Způsob stanovení	Slovní popis stavu

7. Vozidla s ukončenou životností (autovraky)

Za účelem splnění cílů směrnice Evropského parlamentu a Rady 2000/53/ES o vozidlech s ukončenou životností zabezpečit a dosáhnout:

Indikované celorepublikové cíle:

Dosahovat vysoké míry využití při zpracování vozidel s ukončenou životností (autovraků). V roce 2015 a dále dosáhnout požadovaných % pro využití, recyklaci a opětovné použití při zpracování vybraných vozidel s ukončenou životností (vybraných autovraků - viz tabulka č. 20.

Tabulka 20 Indikátory a cíle pro využití, materiálové a opětovné použití frakcí, vztaženo k celkové hmotnosti sebraných vozidel s ukončenou životností (autovraků) (%).

Indikátor:		
a) Procentuální podíl hmotnosti využitých a opětovně použitých frakcí ze zpracování vybraných vozidel s ukončenou životností (vybraných autovraků) na celkové hmotnosti sebraných vybraných vozidel s ukončenou životností (vybraných autovraků) (%).		
b) Procentuální podíl hmotnosti recyklovaných frakcí ze zpracování vybraných vozidel s ukončenou životností (vybraných autovraků) na celkové hmotnosti sebraných vybraných vozidel s ukončenou životností (vybraných autovraků) (%).		
	Cíle pro rok 2015 a dále	
	Využití a opětovné použití	Opětovné použití a recyklace
Vybraná vozidla	95 %	85 %

Všechny cíle jsou navrženy v souladu se směrnicí Evropského parlamentu a Rady 2000/53/ES o vozidlech s ukončenou životností. Indikátor je stanoven na základě opětovně použitého, recyklovaného a využitého materiálu získaného po odstranění nebezpečných látek, demontáži, drcení a následných operací po drcení. U materiálu, který je dále zpracováván, je nutné vzít v úvahu jeho skutečné využití.

Cíle jsou závazné pro povinné osoby podle zákona o odpadech.

Cíle Města Roztoky

Číslo cíle	18
Název cíle	Informování o sběru vybraných vozidel s ukončenou životností (vybraných autovraků) a o možnostech opětovného použití dílů z vybraných vozidel s ukončenou životností (vybraných autovraků) na území kraje
Opatření	- spolupracovat s povinnými osobami (výrobci a dovozci) s realizací osvětových a informačních kampaní.
Indikátor	Popis stavu
Cílová hodnota	Není stanovena
Způsob stanovení	Slovní popis stavu

8. Odpadní pneumatiky

V zájmu odpadového hospodářství České republiky prohloubit principy odpovědnosti výrobců za tuto komoditu a splnit:

Indikované celorepublikové cíle:

- a) Zvýšit úroveň tříděného sběru odpadních pneumatik.
 Dosáhnout požadované úrovně sběru pneumatik viz tabulka č. 21.

Tabulka 21 Indikátor a cíl pro sběr pneumatik uvedených na trh v České republice (%).

Indikátor: Procentuální podíl hmotnosti pneumatik sebraných tříděným sběrem na průměrné hmotnosti pneumatik uvedených na trh v předchozím kalendářním roce v České republice (%). (V případě, že v minulém roce nebylo nic uvedeno, počítá se úroveň sběru ze stejného roku.)	
	Sběr
Cílový stav rok 2016	35 %
Cílový stav rok 2020 a dále	80 %

- b) Dosahovat vysoké míry využití při zpracování odpadních pneumatik.
 Od roku 2018 a dále dosáhnout požadovaných % pro využití, recyklaci a opětovné použití při zpracování odpadních pneumatik viz tabulka č. 22.

Tabulka 22 Indikátor a cíl pro využití pneumatik ze sebraných odpadních pneumatik (%).

Indikátor: a) Procentuální podíl hmotnosti využitých odpadních pneumatik na celkové hmotnosti sebraných odpadních pneumatik (%).	
	Cíle pro rok 2016 a dále

	Využití
Odpadní pneumatiky	100 %

Cíl je navržen s ohledem na zájem naplňovat stanovenou hierarchii nakládání s odpady a potřebu zvýšit využití odpadních pneumatik.

Cíl je závazný pro povinné osoby podle zákona o odpadech.

Cíle Města Roztoky

Číslo cíle	19
Název cíle	Podpora zvýšení úrovně tříděného sběru odpadních pneumatik.
Opatření	<ul style="list-style-type: none"> - posilovat vazbu sběrné sítě povinných osob na systém obce pro nakládání s komunálními odpady; - spolupracovat na osvětových a informačních kampaních s povinnými osobami (výrobci) s cílem zvýšení množství odděleně sbíraných pneumatik; - na základně případného smluvního ujednání mezi obcí a povinnými osobami (výrobci), informovat o veřejných místech zpětného odběru na svém území.
Indikátor	Popis stavu
Cílová hodnota	Není stanovena
Způsob stanovení	Slovní popis stavu

9. Kaly z čistíren komunálních odpadních vod

Za účelem zlepšení nakládání s uvedenými odpady přijmout:

Indikované celorepublikové cíle

Podporovat technologie využívání kalů z čistíren komunálních odpadních vod.

Cíle Města Roztoky

Číslo cíle	20
Název cíle	Podporovat technologie využívání kalů z čistíren komunálních odpadních vod.
Opatření	<ul style="list-style-type: none"> - podporovat osvětové kampaně zaměřené zejména na obyvatelstvo, k odstraňování léčiv, chemických prostředků a odpadů v souladu s právními předpisy v této oblasti tj. odstraňování mimo kanalizační sítě;
Indikátor	Indikátor se z pozice obce nevyhodnocuje

Cíl vychází z odborných diskusí v rámci Evropské unie spojených s požadavky na revizi směrnice 86/278/EHS.

10. Odpadní oleje

Za účelem minimalizace nepříznivých účinků vzniku odpadů a nakládání s nimi na lidské zdraví a životní prostředí přijmout:

Indikované celorepublikové cíle

Zvyšovat materiálové a energetické využití odpadních olejů.

Cíle Města Roztoky

Číslo cíle	21
Název cíle	Zvýšení materiálového a energetického využití odpadních olejů.
Opatření	<ul style="list-style-type: none"> - zabránovat mísení olejů v místech jejich vzniku, soustředování a skladování s ohledem na jejich následné využití; - odpadní oleje nevhodné k materiálovému využití přednostně energeticky využívat v souladu s platnou legislativou; - dodržovat hierarchii nakládání s odpady.
Indikátor	Podíl využitých odpadních olejů
Cílová hodnota	Není stanovena
Způsob stanovení	Dle metodiky MŽP

11. Odpady ze zdravotnické a veterinární péče

Za účelem minimalizace nepříznivých účinků vzniku odpadů a nakládání s nimi na lidské zdraví a životní prostředí přijmout:

Indikované celorepublikové cíle

Minimalizovat negativní účinky při nakládání s odpady ze zdravotnické a veterinární péče na lidské zdraví a životní prostředí.

Cíl je závazný pro povinné osoby podle zákona o odpadech, tj. původce odpadů.

Číslo cíle	22
Název cíle	Minimalizace negativních účinků při nakládání s odpady ze zdravotnické a veterinární péče na lidské zdraví a životní prostředí.
Opatření	<ul style="list-style-type: none"> - zajistit důsledné a správné oddělené soustředování odpadů se specifickými vlastnostmi (nebezpečné a potencionálně infekční) od ostatních odpadů ze zdravotnické a veterinární péče; - u nebezpečných odpadů ze zdravotnické a veterinární péče zajistit

	<p>bezpečné skladování a transport na jejich následné nakládání;</p> <p>- nakládat s odpady ze zdravotnické a veterinární péče dle hierarchie nakládání s odpady a dle dostupných technologií s ohledem na nejlepší dostupné techniky;</p>
Indikátor	Popis stavu
Cílová hodnota	Není stanovena
Způsob stanovení	Slovní popis stavu

12. Specifické skupiny nebezpečných odpadů

Za účelem zlepšení nakládání s dále uvedenými skupinami odpadů a minimalizace nepříznivých účinků na lidské zdraví a životní prostředí přijmout následující cíle a opatření:

12.1 Odpady a zařízení s obsahem polychlorovaných bifenyly

Indikované celorepublikové cíle

- Předat veškerá zařízení a odpady s obsahem polychlorovaných bifenyly do konce roku 2025 oprávněným osobám, nebo zařízení, a odpady s obsahem polychlorovaných bifenyly do této doby dekontaminovat.
- Odstranit odpady s obsahem polychlorovaných bifenyly v držení oprávněných osob k nakládání s odpady do konce roku 2028.

Cíle a opatření na úrovni obce nejsou stanoveny.

12.2 Odpady s obsahem perzistentních organických znečišťujících látek

Za účelem zlepšení nakládání s odpady perzistentních organických znečišťujících látek a minimalizace nepříznivých účinků na lidské zdraví a životní prostředí, v souladu s nařízením Evropského parlamentu a Rady (ES) č. 850/2004 o perzistentních organických znečišťujících látkách přijmout následující cíle:

Indikované celorepublikové cíle

- Zvýšit povědomí o perzistentních organických znečišťujících látkách a jejich účincích na lidské zdraví a životní prostředí.
- Kontrolovat výskyt perzistentních organických znečišťujících látek zejména u odpadů uvedených v příloze V nařízení Evropského parlamentu a Rady (ES) č. 850/2004 o perzistentních organických znečišťujících látkách, ve znění nařízení Komise (EU) č. 756/2010.

Cíle a opatření na úrovni obce nejsou stanoveny.

12.3 Odpady s obsahem azbestu

Indikované celorepublikové cíle

Minimalizovat možné negativní účinky při nakládání s odpady s obsahem azbestu na lidské zdraví a životní prostředí.

Cíle Města Roztoky

Číslo cíle	23
Název cíle	Podpora zlepšení nakládání a minimalizace nepříznivých účinků na lidské zdraví a životní prostředí ve vazbě na specifické skupiny nebezpečných odpadů (odpady a zařízení s obsahem polychlorovaných bifenyly; odpady s obsahem perzistentních organických znečišťujících látek; odpady s obsahem azbestu)
Opatření	- podporovat informační kampaně zaměřené na možnost výskytu perzistentních organických znečišťujících látek v odpadech; - podporovat osvětu a kontrolu dodržování bezpečného nakládání a hygieny práce při nakládání s azbestem;
Indikátor	Popis stavu
Cílová hodnota	Není stanovena
Způsob stanovení	Slovní popis stavu

12.4 Odpady s obsahem přírodních radionuklidů

Indikované celorepublikové cíle

Minimalizovat možné negativní účinky při nakládání s odpady s obsahem přírodních radionuklidů na lidské zdraví a životní prostředí.

Cíle a opatření na úrovni obce nejsou stanoveny.

13. Další skupiny odpadů

13.1 Vedlejší produkty živočišného původu a biologicky rozložitelné odpady z kuchyní a stravoven

Za účelem zlepšení nakládání s uvedenými odpady, produkty a minimalizace nepříznivých účinků na lidské zdraví a životní prostředí přijmout následující cíle a opatření:

Indikované celorepublikové cíle

- Snižovat množství biologicky rozložitelných odpadů z kuchyní a stravoven a vedlejších produktů živočišného původu ve směsném komunálním odpadu, které jsou původem z veřejných stravovacích zařízení (restaurace, občerstvení) a centrálních kuchyní (nemocnice, školy a další obdobná zařízení).
- Správně nakládat s biologicky rozložitelnými odpady z kuchyní a stravoven a vedlejšími produkty živočišného původu a snižovat tak negativní účinky spojené s nakládáním s nimi na lidské zdraví a životní prostředí.

Cíle jsou navrženy s ohledem na nařízení Evropského parlamentu a Rady (ES) č. 1069/2009 o hygienických pravidlech pro vedlejší produkty živočišného původu a získané produkty, které nejsou určeny k lidské spotřebě, a o zrušení nařízení (ES) č. 1774/2002 o vedlejších produktech živočišného původu.

Cíle Města Roztoky

Číslo cíle	24
Název cíle	Snížení produkce a podpora správného nakládání s biologicky rozložitelnými odpady z kuchyní a stravoven a vedlejšími produkty živočišného původu
Opatření	<ul style="list-style-type: none"> - podporovat osvětové kampaně k nakládání s biologicky rozložitelnými odpady z kuchyní a stravoven a vedlejšími produkty živočišného původu v souladu s právními předpisy v této oblasti; - sledovat a hodnotit vývoj v nakládání s biologicky rozložitelnými odpady z kuchyní a stravoven a vedlejšími produkty živočišného původu, navrhopvat a přijímat odpovídající opatření; - podporovat rozvoj systému sběru a svozu použitých stolních olejů a tuků od původců (zejména u původců, kde jsou zřizovateli kraj a obce) a z domácností; - podporovat vytvoření systému pravidelného sběru a svozu biologicky rozložitelných odpadů z kuchyní a stravoven a vedlejších produktů živočišného původu do schválených zpracovatelských zařízení, zejména bioplynových stanic a kompostáren.
Indikátor	Vývoj produkce biologicky rozložitelných odpadů z kuchyní a stravoven
Cílová hodnota	Není stanovena
Způsob stanovení	Dle metodiky MŽP

13.2 Odpady železných a neželezných kovů

V zájmu zajištění konkurenceschopného hospodářství a zvyšování soběstačnosti České republiky v surovinových zdrojích je stanoven:

Indikované celorepublikové cíle

Zpracovávat kovové odpady a výrobky s ukončenou životností na materiály za účelem náhrady primárních surovin.

ZÁSADY

- a) Pohlížet na kovové odpady železných a neželezných kovů a odpady drahých kovů jako na strategické suroviny pro průmysl České republiky v souladu se Surovinovou politikou České republiky.
- b) Nakládat s železnými a hliníkovými šroty mimo odpadový režim výhradně na základě nařízení Rady (EU) č. 333/2011, kterým se stanoví kritéria vymezující, kdy určité typy kovového šrotu přestávají být odpadem.

- c) Nakládat s měděným šrotem mimo odpadový režim výhradně na základě nařízení Komise (EU) č. 715/2013, kterým se stanoví kritéria vymežující, kdy měděný šrot přestává být odpadem.

Cíle Města Roztoky

Číslo cíle	25
Název cíle	Kontrolní činnost u zařízení ke sběru a výkupu odpadů
Opatření	<ul style="list-style-type: none"> - Rozšiřovat systém sběru kovů a zároveň počet míst zpětného odběru výrobků s ukončenou životností v rámci systémů zpětného odběru a rozšířené odpovědnosti výrobců, za účelem získání většího množství surovin strategických vzácných kovů. - ve spolupráci s kompetentními orgány provádět kontroly ke sběru a výkupu odpadů a bazarů (KÚ, ORP, ČIŽP, ČOI, ŽO, Policie ČR); - spolupracovat na předávání informací s kompetentními orgány (kontrolní, povolovací, sankční) - KÚ, ORP, ČIŽP, ŽO, Policie ČR - zamezit nevhodnému umístování nových zařízení ke sběru, výkupu a využívání kovových odpadů.
Indikátor	Popis stavu
Cílová hodnota	Není stanovena
Způsob stanovení	Slovní popis stavu vč. popisu kontrolní činnosti

R. Zásady pro vytváření sítě zařízení k nakládání s odpady

Cíl

Vytvořit a udržovat komplexní, přiměřenou a efektivní síť zařízení k nakládání s odpady na území Města Roztoky

HLAVNÍ ZÁSADY

- Při vytváření sítě zařízení je nutné postupovat v souladu s principy soběstačnosti a blízkosti s cílem zajistit nakládání s odpady v maximální možné míře podle hierarchie nakládání s odpady, tj. s upřednostněním recyklace a využití odpadů a s podporou využití moderních technologií.
- Síť zařízení je nutné koncipovat podle potřeb a priorit obce ve vazbě na stav plnění cílů POH ČR, POH Středočeského kraje a zejména POH Města Roztoky.
- Síť zařízení k nakládání s odpady má být optimálně nastavena hlavně z regionálního hlediska podle produkce odpadů a stanovených způsobů nakládání s těmito odpady, v tomto ohledu podporovat meziobecní spolupráci.
- Podporovat výstavbu a provozování takových zařízení, která jsou reálně potřebná s tím, že jejich parametry (kapacitní, technologické) zajistí ekonomickou udržitelnost zařízení pro nakládání s odpady v regionu.
- Síť zařízení k nakládání s odpady stanovená POH Středočeského kraje bude mít zásadní význam pro směřování podpory těmito zařízeními z veřejných zdrojů.
- U zařízení nadregionálního významu, kterými mohou být například zařízení pro energetické využití odpadů, je nutné zohlednit mezikrajovou spolupráci.

SÍŤ ZAŘÍZENÍ K NAKLÁDÁNÍ S ODPADY NA ÚROVNI KRAJE

Základem pro stanovení zásad a specifikace zařízení je vymezení zařízení a jejich role v systémech nakládání s odpady. Z tohoto pohledu lze zařízení rozdělit následujícím způsobem:

Základní zařízení (mohou mít i nadregionální význam)

- Systémy odděleného sběru využitelných, objemných, nebezpečných, směsných a dalších odpadů, včetně zpětného odběru výrobků.
- Systémy svozu a přepravy odpadů včetně překládacích stanic.
- Zařízení pro dotřídění a úpravu odpadů.
- Zařízení pro využití vhodných biologicky rozložitelných odpadů z obcí
- Zařízení a technologie pro zpracování a materiálové využití vytříděných a upravených odpadů.
- Zařízení na energetické využití odpadů
- Zařízení na odstranění odpadů ostatních, případně nebezpečných

Zařízení nutná pro zajištění funkčnosti sítě zařízení k nakládání s odpady (mohou být v okolních krajích)

- Zařízení pro využití „druhotných surovin“.
- Demontážní linky na vybrané výrobky s ukončenou životností (včetně vozidel s ukončenou životností).

ZÁSADY PRO VYTVÁŘENÍ SÍTĚ ZAŘÍZENÍ PRO NAKLÁDÁNÍ S ODPADY

- a) Podporovat výstavbu zařízení v souladu s hierarchií pro nakládání s odpady.
- b) Navrhovat nová zařízení v souladu s legislativními, technickými požadavky a nejlepšími dostupnými technikami.
- c) Využívat stávající zařízení, která vyhovují požadované technické úrovni podle bodu b).
- d) Z veřejných zdrojů podporovat výstavbu zařízení, u kterých bude ekonomicky a technicky prokázána účelnost jejich provozování na regionální i celostátní úrovni, vzhledem k přiměřenosti stávající sítě zařízení a v souladu s plány odpadového hospodářství krajů a Plánem odpadového hospodářství České republiky.
- e) V rámci procesu hodnocení vztahujícího se k podpoře z veřejných zdrojů posuzovat zařízení k nakládání s odpady z pohledu zajištění vstupů příslušných druhů odpadů, s nimiž bude nakládáno, včetně posouzení podkladů dokládajících, že v dané oblasti je dostatek odpadů pro technologii nebo systém pro nakládání s odpady, a že zařízení je adekvátní z hlediska kapacity.
- f) V rámci procesu hodnocení vztahujícího se k podpoře z veřejných zdrojů posuzovat zařízení k nakládání s odpady z pohledu smluvního zajištění odbytu výstupů ze zařízení.
- g) Při podpoře z veřejných zdrojů u materiálového využití biologicky rozložitelných odpadů klást důraz na dodržování uzavřeného cyklu, vyžadovat doložení zajištění odbytu pro využití kompostu na zemědělské půdě nebo k rekultivacím.
- h) Preferovat a z veřejných zdrojů podporovat výstavbu zařízení, u kterých je výstupem dále materiálově využitelný produkt.
- i) K podpoře z veřejných zdrojů doporučovat zařízení odpovídající svou kapacitou regionálnímu významu, která budou platnou součástí systému nakládání s odpady.
- j) Doporučující stanovisko kraje při podpoře z veřejných zdrojů se bude opírat o soulad s platným POH kraje a o podklady prokazující deficit takovýchto zařízení identifikovaný v rámci vyhodnocení plnění cílů POH kraje.
- k) Zapracovat postupně požadavky na vytváření sítě zařízení do souboru výstupů územního plánování jako důležitý podklad pro rozhodování o dalším rozvoji (zejména průmyslových zón).
- l) Nepodporovat výstavbu nových skládek odpadů z veřejných prostředků.

ZÁSADY PRO SBĚR ODPADŮ

- a) U záměrů typu sběrných dvorů bude zajištěno oddělené shromažďování min. papíru, kovů, plastů, skla, objemného odpadu, nebezpečných složek komunálních odpadů a dále bude zajištěn prostor pro místo zpětného odběru elektrických a elektronických zařízení, baterií.
- b) Podporovat oddělený sběr využitelných složek komunálních odpadů, se zahrnutím obalové složky, prostřednictvím dostatečně četné a veřejně dostupné sítě sběrných míst v obcích, minimálně na papír, kovy, plasty a sklo, za předpokladu využití existujících systémů sběru a shromažďování odpadů, a pokud je to možné i systémů sběru vybraných výrobků s ukončenou životností, které jsou zajišťovány povinnými osobami tj. výrobci, dovozci, distributory.
- c) Podporovat oddělený sběr bioodpadů.
- d) Podporovat oddělený sběr nebezpečných složek komunálních odpadů s cílem dosáhnout environmentálně šetrného nakládání s odpady.
- e) V zařízeních ke sběru a výkupu odpadů umožnit výkup odpadů od občanů pouze v souladu s platnou legislativou a s obecně závaznou vyhláškou obce.
- f) V místech zpětného odběru výrobků s ukončenou životností umožnit bezplatný odběr těchto výrobků od občanů.

Cíle Města Roztoky

Číslo cíle	26
Název cíle	Udržovat a rozvíjet komplexní, přiměřenou a efektivní síť zařízení k nakládání s odpady
Opatření	<ul style="list-style-type: none"> - průběžně vyhodnocovat síť zařízení pro nakládání s odpady v obci - uplatňovat zásady stanovené k vytváření sítě zařízení k nakládání s odpady; - podpora meziobecní spolupráce při přípravě a realizaci hlavních zařízení pro nakládání s komunálními odpady.
Indikátor	Počet zařízení a jejich kapacita ve vztahu k produkci odpadů
Cílová hodnota	Není stanovena
Způsob stanovení	Evidence zařízení

Zásady platí pro povinné osoby podle zákona o odpadech.

Na úrovni obce není přeshraniční přeprava řešena. Nejsou stanoveny cíle.

S. Opatření k omezení odkládání odpadů mimo místa k tomu určená a zajištění nakládání s odpady, jejichž vlastník není znám nebo zanikl

V zájmu dosažení cíle omezit odkládání odpadů mimo místa k tomu určená, přijmout zejména na úrovni obcí následující opatření:

Indikované celorepublikové cíle

- a) Omezit odkládání odpadů mimo místa k tomu určená.
- b) Zajistit správné nakládání s odpady odloženými mimo místa k tomu určená a s odpady, jejichž vlastník není znám nebo zanikl.

Cíle Města Roztoky

Číslo cíle	27
Název cíle	Omezení odkládání odpadů mimo míst k tomu určených
Opatření	<ul style="list-style-type: none"> - tvorba programů osvěty a výchovy na úrovni samosprávy města - zapojení veřejnosti do programů a akcí vedoucích k formování pozitivního postoje k udržení čistoty prostředí a správného nakládání s odpady; - efektivně využívat udělování pokut za znečišťování veřejných prostranství; - zaměřit kontrolu městského úřadu na neoprávněné využívání obecního systémů k nakládání s odpady ze strany právnických osob a fyzických osob oprávněných k podnikání; - zapojovat na základě smlouvy právnické osoby a fyzické osoby oprávněné k podnikání do obecního systémů nakládání s odpady; - Informovat občany a podnikatelské subjekty o možnostech pokutování za aktivity spojené s odkládáním odpadů mimo místa k tomu určená; - optimálně nastavit systém a logistiku sběru a svozu odpadů (směsného komunálního odpadu, vytríděných složek komunálních odpadů, objemného nebo nebezpečného odpadu, odpadů z odpadkových košů z veřejných prostranství a čištění veřejných prostranství); - zavést komunikační kanály, přes které by občané měli možnost hlásit nelegálně uložené odpady na veřejných prostranstvích nebo přechodné uložení odpadů v okolí sběrných hnízd a kontejnerů; - využívat institutu veřejně prospěšných prací či institutu veřejné služby ze strany samosprávy obce pro zajištění úklidu a obsluhy veřejných prostranství včetně aktivit spojených s odstraňováním odpadů odložených mimo místa k tomu určená.
Indikátor	popis stavu
Cílová hodnota	Není stanovena
Způsob stanovení	Slovní popis stavu

Číslo cíle	28
Název cíle	Zajistit správné nakládání s odpady odloženými mimo místa k tomu určená a s odpady, jejichž vlastník není znám nebo zanikl.
Opatření	<ul style="list-style-type: none">- využívat metodickou podporu k realizaci osvětových a informačních aktivit k litteringu;- využívat finanční podporu v rámci Středočeského Fondu životního prostředí a zemědělství na realizaci osvětových a informačních aktivit ve vazbě na problematiku litteringu;- využívat metodickou podporu k postupu při odstraňování černých skládek.
Indikátor	popis stavu
Cílová hodnota	Není stanovena
Způsob stanovení	Slovní popis stavu

T. Souhrn cílů závazné části POH Města Roztoky

Číslo cíle	Definice cíle	Indikátor
1	Do roku 2015 zavést tříděný sběr minimálně pro odpady z papíru, plastů, skla a kovů.	Zavedený tříděný sběr papíru, plastů, skla a kovů
2	Udržování celkové úrovně přípravy k opětovnému použití a recyklaci alespoň u odpadů z materiálů jako je papír, plast, kov, sklo, pocházejících z domácností (a případně odpady jiného původu, pokud jsou tyto toky odpadů podobné odpadům z domácností) nanejmeně 50 % do r. 2020.	Podíl výskytu papíru, plastu, kovu a skla v komunálním odpadu původem z obcí a množství odděleně sebraných odpadů papíru, plastů, skla a kovů z obcí předaných k využití.
3	Zvyšování informovanosti o obecním a krajském systému pro nakládání s komunálními odpady	Popis stavu
4	Směsný komunální odpad (po vytřídění materiálů využitelných složek, nebezpečných složek a biologicky rozložitelných odpadů) zejména energeticky využívat v zařízeních k tomu určených v souladu s platnou legislativou.	Míra ukládaného směsného komunálního odpadu na skládky
5	Snížení produkce směsných komunálních odpadů	Vývoj produkce směsných komunálních odpadů
6	Podpora zavedení systému společného nakládání s komunálními a živnostenskými odpady v obcích	
7	Zavedení a/nebo rozšíření odděleného sběru biologicky rozložitelných odpadů v obcích	
8	Rozvoj infrastruktury k zajištění využití biologicky rozložitelných odpadů	Kapacita zařízení na využití bioodpadů z odděleného sběru
9	Snížit maximální množství biologicky rozložitelných komunálních odpadů ukládaných na skládky tak, aby podíl této složky činil v roce 2020 nejvíce 35 % hmotnostních z celkového množství biologicky rozložitelných komunálních odpadů vyprodukovaných v roce 1995.	Podíl biologicky rozložitelného komunálního odpadu (BRKO) ukládaného na skládky vzhledem ke srovnávací základně 1995.
10	Zvýšit do roku 2020 nejméně na 70 % hmotnosti míru přípravy k opětovnému použití a míru recyklace stavebních a demoličních odpadů a jiných druhů jejich materiálového využití, včetně zásypů, při nichž jsou materiály nahrazeny v souladu s platnou legislativou stavebním a demoličním odpadem kategorie ostatní s výjimkou v přírodě se vyskytujících materiálů uvedených v Katalogu odpadů ³ pod katalogovým číslem 17 05 04 (zemina a kamení).	Podíl využitých stavebních a demoličních odpadů
11	Snížovat měrnou produkci nebezpečných odpadů.	Vývoj produkce nebezpečných odpadů v kg/obyvatel/rok
12	Zvyšování podílu materiálů využitých nebezpečných odpadů	Podíl materiálů využitých nebezpečných odpadů

Číslo cíle	Definice cíle	Indikátor
13	Minimalizace negativních účinků při nakládání s nebezpečnými odpady na lidské zdraví a životní prostředí.	Popis stavu
14	Odstranění starých zátěží, kde se nacházejí nebezpečné odpady	Počet starých zátěží
15	Podpora dosažení požadované míry recyklace a využití obalových odpadů viz. celorepublikové cíle	Popis stavu
16	Podpora zvyšování úrovně tříděného sběru odpadních elektrických a elektronických zařízení	Popis stavu
17	Podpora zvyšování úrovně tříděného sběru odpadních baterií akumulátorů	Popis stavu
18	Informování o sběru vybraných vozidel s ukončenou životností (vybraných autovraků) a o možnostech opětovného použití dílů z vybraných vozidel s ukončenou životností (vybraných autovraků) na území kraje	Popis stavu
19	Podpora zvýšení úrovně tříděného sběru odpadních pneumatik	Popis stavu
20	Podporovat technologie využívání kalů z čistíren komunálních odpadních vod	Indikátor se z pozice obce nevyhodnocuje
21	Zvýšení materiálového a energetického využití odpadních olejů	Podíl využitých odpadních olejů
22	Minimalizace negativních účinků při nakládání s odpady ze zdravotnické a veterinární péče na lidské zdraví a životní prostředí	Popis stavu
23	Podpora zlepšení nakládání a minimalizace nepříznivých účinků na lidské zdraví a životní prostředí ve vazbě na specifické skupiny nebezpečných odpadů (odpady a zařízení s obsahem polychlorovaných bifenylnů; odpady s obsahem perzistentních organických znečišťujících látek; odpady s obsahem azbestu)	Popis stavu
24	Snížení produkce a podpora správného nakládání s biologicky rozložitelnými odpady z kuchyní a stravoven a vedlejšími produkty živočišného původu	Vývoj produkce biologicky rozložitelných odpadů z kuchyní a stravoven
25	Kontrolní činnost u zařízení ke sběru a výkupu odpadů	Popis stavu
26	Udržovat a rozvíjet komplexní, přiměřenou a efektivní síť zařízení k nakládání s odpady	Počet zařízení a jejich kapacita ve vztahu k produkci odpadů
27	Omezení odkládání odpadů mimo míst k tomu určených	Popis stavu
28	Zajistit správné nakládání s odpady odloženými mimo místa k tomu určená a s odpady, jejichž vlastník není znám nebo zanikl	Popis stavu

Směrná část

Směrná část POH Města Roztoky je souborem konkrétních opatření a nástrojů, které podpoří plnění zásadních cílů definovaných v Závazné části POH. Nástroje navržené ve směrné části vycházejí ze současných používaných nástrojů. Patří k nim:

- normativní nástroje (vycházejí ze stávajících právních norem, určujících rámec odpadového hospodářství a ze strategických dokumentů (národních i krajských))
- ekonomické nástroje (různé formy podpory projektů z veřejných prostředků, poplatky v OH)
- administrativní nástroje (výkon veřejné a státní správy na úseku OH)
- informační nástroje (komunikační strategie, informační databáze apod.)
- dobrovolné nástroje (EMS, EMAS, dobrovolné dohody apod.)

Směrná část je rozdělena do dvou hlavních částí:

1. **Předcházení vzniku odpadů** (textil a další užitkové zboží (např. obuv), potraviny, bioodpady, elektrozařízení, obaly, stavební odpady apod. a další nástroje vedoucí obecně k prevenci vzniku odpadů)
2. **Nakládání s vybranými druhy odpadů**
 - Oddělený sběr recyklovatelných složek KO, následná úprava na druhotnou surovinu a využití
 - Oddělený sběr a následné zpracování a využití biologicky rozložitelných odpadů
 - Oddělený sběr a využití objemných a dalších odpadů
 - Přeprava a zajištění energetického využití směsných komunálních odpadů
 - Podpora zpětného odběru a využití vybraných výrobků
 - Využití stavebních odpadů
 - Ostatní vybrané skupiny odpadů

U. Předcházení vzniku odpadů

V rámci závazné části POH Města Roztoky jsou stanoveny hlavní a dílčí cíle pro oblast předcházení vzniku odpadů. V návaznosti na cíle je definováno 10 opatření včetně zásad a vazby na dílčí cíle. Níže jsou pro stanovená opatření rozepsány nástroje pro jejich naplnění.

Doba realizace opatření je dána po celou dobu platnosti POH Města Roztoky.

OPATŘENÍ A NÁSTROJE

Základní předpoklad pro moderní odpadové hospodářství je výchova a informovanost obyvatel.

Opatření č.	1	
Název opatření	Propagace předcházení vzniku odpadů	
Činnosti	1	Komplexní informační podpora - Informační základna - web, přehled bazarů a re-use center, příručka pro občany, prevence ve stavebnictví, rámcové vzdělávací programy, výzkumné projekty, EVVO-vzdělávací programy, veřejná správa, kolektivní systémy - ekodesign, ekoznačení, environmentální aspekty při zadávání VZ, činnost neziskových organizací.
	2	Využití informační podpory dalších subjektů – Středočeský kraj, institutů Zdravý kraj, síť Zdravých měst, Místní Agenda 21 a Zdraví 21, Zelené nakupování, DSO Údolí Vltavy apod.
Termín realizace	průběžně	
Potřeba zdrojů	20 000 Kč/rok	

Opatření č.	2	
Název opatření	Podpora programů a kampaní zaměřených na předcházení vzniku odpadů	
Činnosti	1	Podpora pro další život věcí – sběr nepotřebných oděvů, pořádání výměnných bazarů, charitativní obchody, potravinové banky (krajské pobočky); výměnné portály pro např. oděvy, textil, obuv, hračky, knihy, časopisy, nábytek, koberce, nářadí, stavební prvky; informační systémy pro sdílení věcí; informační systémy pro opravy zařízení domácností,
	2	Podpora projektů kolektivních systémů (např.: ELEKTROWIN – „Jsem zpět“ – zaměřený na vytváření speciální sítě pro místa zpětného odběru elektrozařízení. ASEKOL – „Věnuj mobil a Věnuj počítač“ – zaměřený na sběr vysloužilých spotřebičů a další)
Termín realizace	průběžně	
Potřeba zdrojů	10 000 Kč/rok	

Známou a vhodnou možností, kterou lze podpořit předcházení vzniku odpadů, je separace biologicky rozložitelných odpadů přímo u občanů města s tím, že je občané budou sami kompostovat na vlastních zahradách. Podobně mohou postupovat některé instituce na území města (základní škola, mateřská škola...)

Pokud budou občané kompostovat bioodpady na svých zahradách, představuje to pro město jeden z nejjednodušších způsobů, jak snížit podíl odpadů ze zahrad a ostatních bioodpadů ve směsném komunálním odpadu. Další z možností předcházení vzniku je komunitní kompostování.

Opatření č.	3	
Název opatření	Předcházení vzniku BRKO přímo u občanů	
Činnosti	1	Informovat občany o možnostech a přínosech domácího kompostování
	2	Podporovat rozvoj domácího a komunitního kompostování i u organizací zřízených městem
	3	Realizovat projekt na podporu domácího kompostování – předání do užívání 100 kompostérů (2017 - 2020)
Termín realizace	průběžně	
Potřeba zdrojů	160.000,- Kč (1.600,- Kč/ks) Kč/akce – využití dotace	

Financování opatření k předcházení vzniku odpadů

Veřejné zdroje státní

Fondy EU v rámci nového programového období 2014 – 2020 (projekty v rámci Cíle Evropská územní spolupráce (přeshraničních projekty k výměně zkušeností a dobrých příkladů z praxe); Operační program životní prostředí (specifický cíl 3.1 „Prevence vzniku odpadu“ (aktivita 3.1.1 – Předcházení vzniku komunálních odpadů; aktivita 3.1.2 – Předcházení vzniku průmyslových odpadů)); Integrovaný regionální operační program (IROP) (např. podpora tzv. sociálních podniků)).

Veřejné zdroje krajské

Realizace veřejné finanční podpory pomocí Střeodočeského Fondu životního prostředí a zemědělství (v případě nadefinování vhodných programů s vazbou na opatření k předcházení vzniku odpadů).

Veřejné zdroje obecní

Realizace veřejné finanční podpory obecních samospráv (ve větších městech) zejména na podporu environmentální výchovy a osvěty v oblasti odpadového hospodářství či tzv. „měkkých“ aktivit směřujících na podporu využívání a třídění odpadů (v případě nadefinování vhodných programových témat s vazbou na opatření předcházení vzniku odpadů).

V. Nakládání s vybranými druhy odpadů

V této části jsou navrhovány nástroje k realizaci některých hlavních opatření pro plnění cílů kraje, které jsou uvedeny v závazné části. Nástroje jsou rozděleny do skupin podle vybraných druhů odpadů, kterými se závazná část zabývá.

NÁSTROJE

U každé skupiny odpadů jsou navrženy nástroje s ohledem na zajištění stabilního a dlouhodobě udržitelného nakládání s odpady. Jedná se zejména o technicko – organizační opatření, jejichž nedílnou součástí je případné doplnění o informace k zařízením za účelem existence přiměřené a efektivní sítě zařízení k nakládání s odpady od jejich sběru až po konečné využití nebo odstranění. Součástí jsou také informační nástroje a ostatní druhy nástrojů, které mohou přispět k plnění cílů POH.

U některých skupin odpadů jsou navrženy nástroje v oblasti předcházení vzniku odpadů. Tyto nástroje jsou součástí Části I Směrné části.

Podmínky pro realizaci POH Města Roztoky

Nástroje navrhované ve směrné části vycházejí z poznatků analytické části POH Města Roztoky o současném stavu odpadového hospodářství Města. Rovněž tak zohledňují současnou technickou vybavenost pro nakládání s vybranými druhy odpadů, zejména s komunálními odpady, s ohledem na současné technologické možnosti jednotlivých typů zařízení. Při návrhu doplňujících zařízení je vždy konstatován výchozí stav řešení.

Podstatným faktorem, který ovlivňuje způsoby a také možnosti nakládání s vybranými skupinami odpadů, jsou stávající právní normy, které jednoznačně vymezují právní rámec v oblasti nakládání s odpady. V době zpracování POH Města Roztoky byl připravován nový zákon o odpadech, rovněž nový zákon o zpětně odebraných výrobcích. Oba tyto nové zákony mohou ve své budoucí konečné podobě výrazně ovlivnit realizaci navrhovaných řešení. Se změnou právních norem je nutné počítat při revizi POH Města Roztoky.

2.1 Nakládání s recyklovatelnými složkami komunálních odpadů

2.1.1 PŘEDPOKLADY

Výchozí stav

	celkem
Produkce recyklovatelných KO (papír, plast, sklo, kovy)	500 t
Dosahovaná míra recyklace	49,2 %
Sběrné prostředky	29 kontejnerů na papír, 28 kontejnerů na plast, 21 kontejnerů na NK 20 kontejnerů na barevné sklo 21 kontejnerů na čiré sklo 5 kontejnerů na textil
Zahuštěnost sběrných hnízd	316 spádových obyvatel
Zařízení	1 sběrný dvůr

ZÁSADY

- Zachování samostatného komoditního sběru pro papír, plasty a NK, sklo (čiré a barevné), kovy, případně další komodity (textil).
- Sběr prostřednictvím sběrných nádob ve veřejné sběrné síti pro papír, plasty, NK, sklo v třídění barevné a čiré
- Sběr prostřednictvím sběrného dvora pro kovy – v této komoditě je sběr nízký
- Ostatní způsoby sběru prostřednictvím školních sběrů a jiných příležitostných sběrů jsou jen doplňkovým způsobem sběru, nicméně je zapotřebí podchytit do výkaznictví.
- Úprava (roztřídění) směsného komunálního odpadu nenahrazuje oddělený sběr využitelných složek komunálních odpadů
- Obec zajišťuje prostřednictvím oprávněných osob (na základě jasně definované smlouvy) předání odpadů získaných odděleným sběrem do zařízení, které vyrábí z odpadů druhotnou surovinu (dotřídovací linka), nebo do zařízení, které odpady přímo zpracovává do konečných výrobků.
- Obec jako původce odpadů zařazuje pro potřeby zákonné evidence tříděný odpad, získaný v rámci odděleného sběru jako komunální odpady (s obsahem obalové složky), tj. skupinu 20 Katalogu odpadů, ve všech částech sběrného systému.

Pro zajištění požadované míry separace využitelných odpadů je zapotřebí zvýšit míru třídění využitelných odpadů/rok (v případě, že nedojde k poklesu produkce SKO). Toto množství je zapotřebí přenést prostřednictvím sběrné sítě, která zahrnuje sběrné nádoby, sběrný dvůr a příp. další formy sběru.

2.1.2 Opatření a nástroje

Opatření č.	1
Název opatření	Zajištění dostatečně dostupné, kvalitní a dlouhodobě udržitelné sběrné sítě pro sběr recyklovatelných odpadů min. papíru, plastů, skla a kovů pro občany a další účastníky systému nakládání s odpady v obcích
Činnosti	<p>1 Udržování stavu sběrných nádob a stálá optimalizace jejich svozu pro oddělený sběr papíru, plastů, skla s ohledem na předpokládaný nárůst produkce: Požadované parametry:</p> <ul style="list-style-type: none"> - Průměrná donášková vzdálenost 150 m - Sběrné hnízdo obsahuje nádobu min. na papír, plast, sklo - Max. 140 spádových obyvatel na jedno sběrné hnízdo - Doporučené typy sběrných nádob: dle domluvy s obslužnou společností, v současné době jednotně nádoby se spodním výsypem, tyto doporučuji zachovat nadále každopádně pro komoditu sklo - Postupné zařazování podzemních nádob v místech k tomu vhodných <p>2 Doplnění sběrných prostředků do sběrných dvorů/sběrných míst pro sběr min. papíru, plastů, skla</p> <p>3 Organizace sběru kovových odpadů prostřednictvím sběrného dvora, popř. po vyhodnocení instalací nádob na omezeném počtu stanovišť</p>

	4	Důsledná kontrola a začlenění ostatních způsobů sběru (výkupny, školní sběry apod.) do systému OH obce v OZV. Evidence takto sbíraných odpadů je součástí evidence odpadů obce.
	5	Případné rozšiřování rozsahu sběrné sítě ve spolupráci s autorizovanou obalovou společností.
	6	Zajištění pravidelné údržby, případně obměny nádob vlastními silami nebo prostřednictvím smluvní oprávněné osoby
	7	Pravidelně obnovovat názorné popisky sběrných nádob, co do nich lze ukládat
	8	Pravidelně vyhodnocovat četnost svozu jednotlivých komodit a kontrola kapacitního vytížení nádob.
Potřeba zdrojů		3,2 mil Kč/rok, možnost využití dotace pro podzemní kontejnery (cca 1,6 mil. Kč/kontejnerové hnízdo) popř.-zápůjčky od AOS EKO-KOM (ne podzemní kontejnery)

Číslo opatření	2	
Název opatření	Zvýšení účinnosti odděleného sběru a míry recyklace papíru, plastů, skla a kovů z komunálních odpadů	
Činnosti	1	Zajištění kvalitní obsluhy sběrné sítě s dostatečnou frekvencí svozu Pravidelné vyhodnocování (min. 1x ročně) stavu sběrné sítě a frekvence svozu a úpravy systému v obci s ohledem na faktický stav a očekávaný vývoj
	2	Zvýšení aktivní účasti obyvatel na třídění komunálních odpadů Pravidelné informování obyvatel (alespoň 1x ročně) o systému tříděného sběru odpadů v obci
	3	Zapojení živnostníků (původců dle zákona odpadech) do systému nakládání s recyklovatelnými KO
	4	Zajištění zpětného odběru a využití obalové složky KO ve spolupráci s AOS
	5	Zajištění využití vytríděných odpadů předáním na dotřídňovací linku nebo konečnému zpracovateli
	6	Pravidelné vyhodnocování stavu třídění recyklovatelných komunálních odpadů
Potřeba zdrojů	Ano v rámci informační propagační činnosti	

2.2 Nakládání s biologicky rozložitelnými a spalitelnými odpady

Evropská legislativa v oblasti BPKO je do našeho právního řádu implementovaná mj. prostřednictvím POH ČR, který stanovuje postupné snižování BRKO ukládané na skládky.

V zájmu dosažení cíle snížit maximální množství BRKO ukládaných na skládky tak, aby podíl této složky činil v roce 2020 nejvíce 35 % hmotnostních z celkového množství BRKO vzniklého v roce 1995.

Následující tabulka ukazuje současnou realitu a množství povolené ukládat v jednotlivých referenčních letech:

Výchozí stav

	Skutečnost r.2015	Dle směrnice r.2013	Dle směrnice r.2020
Měrné množství BRKO (kg/obyv. a rok)	101,95	74	52

ZÁSADY

- Zavedení odděleného sběru bioodpadů rostlinného původu v obcích, který zahrnuje odpad z domácností (především ze zahrad rodinných domků) a odpad z údržby veřejné zeleně. Systém stanovit OZV.
- Oddělený sběr dalších druhů bioodpadů (včetně živočišných) je možný pouze ve vazbě na vhodné zařízení v regionu, které dokáže zajistit hygienizace odpadů a další nakládání s nimi. V případě sběru bioodpadů také živočišného původu je nutné upravit podmínky sběru s ohledem na bezpečnost, ochranu lidského zdraví a hygienu.
- Obec je odpovědná zajistit využití sebraných bioodpadů na vhodných zařízeních především s vazbou na regionální zemědělskou výrobu při využití kompostů a dalších vhodných produktů ze zpracování bioodpadů.
- Mechanicko-biologická úprava a energetické využití biologicky rozložitelné složky obsažené ve směsném komunálním odpadu nenahrazují povinnost obce zavést systém odděleného sběru biologicky rozložitelných odpadů a jejich následné využití.
- Důsledná podpora prevenčních opatření – domácí kompostování a využívání komunitních kompostáren pro zpracování a využití vhodných rostlinných zbytků (viz kap. 1 Směrné části).
- Podporovat rozvoj infrastruktury pro sběr a zpracování bioodpadů s ohledem na využitelnost výstupních produktů ze zařízení a využitelnost zařízení pro komunální bioodpady. Základní infrastruktura pro sběr bioodpadů (sběrné nádoby, velkokapacitní kontejnery, dovybavení sběrných dvorů apod.) bude majetkem obce (nebo jiných vhodných uskupení. Obce mohou také vlastnit zařízení pro zpracování bioodpadů („malá“ zařízení, kompostárny jako zařízení podle zákona o odpadech)

Pro zajištění požadované míry snížení BRKO ukládaných na skládku je zapotřebí zvýšit míru třídění o cca 400 t bioodpadů (v případě, že nedojde k výraznému poklesu produkce SKO). Toto množství je zapotřebí přenést prostřednictvím sběrné sítě, což je v současné době sběr prostřednictvím samostatných nádob na bioodpad (compostainerů) instalovaných v domácnostech a dále prostřednictvím sběrného dvora + cca 11 mobilních svozů v období od ½ března do 25. listopadu.

2.2.1 Opatření a nástroje

Číslo opatření	3	
Název opatření	Oddělený sběr a využití BRKO	
Činnosti	1	Rozšiřovat povědomí u občanů o sběru bioodpadů
	2	Na území města zajišťovat pravidelný sběr bioodpadů prostřednictvím compostainerů v průběhu vegetační sezony
	3	V rámci provozování sběrného dvora sbírat samostatně biologicky

		rozložitelné (kompostovatelné) odpady a dřevní odpady
	4	Na území města zajišťovat mobilní svozy v průběhu vegetační sezóny
	5	Odděleně sebraný biologicky rozložitelný odpad předávat k materiálovému využití – na kompostárnu.
	6	Bioodpad z údržby zeleně obce předávat k materiálovému využití – na kompostárnu
	7	Pravidelně informovat obyvatele o nakládání s kompostovatelnými složkami KO prostřednictvím dostupných komunikačních prostředků (letáky, rozhlas, internet, místní tisk, apod.).
Potřeba zdrojů		Ano, dle požadavků doplnění nádob

2.3 Nakládání se směsným komunálním odpadem

2.3.1 Předpoklady

Výchozí stav

Produkce SKO	1 543 t v roce 2015
Skládkování SKO	100 % produkce
Sběrné systémy v obci	Město plně pokryto nádobami
Skládky	Skládka Úholičky, Regios a.s.
Zařízení na energetické využití SKO	nejbližší v Praze (PS)
Překládací stanice na přepravu SKO	0

Prognóza vývoje předpokládá mírný nárůst (cca 2%) s ohledem na vývoj HDP. Požadavek na výraznější rozvoj třídění využitelných složek by naopak měl produkci snižovat.

Cíle ze závazné části POH STŘEDOČESKÉHO KRAJE

- Významné omezení skládkování směsného komunálního odpadu až na 0% v roce 2024.
- Snížení produkce směsných komunálních odpadů

ZÁSADY

- Sběr SKO od obyvatel je zajišťován v obcích ve vhodných sběrných nádobách typicky s horním výsypem. Sběrné nádoby, umístěné na veřejných prostranstvích by měly být umístovány na zpevněných plochách s dobrým přístupem pro obsluhu nádob. Nedoporučuje se budování přístřešků, které často vedou ke vzniku skládek v okolí sběrných nádob.
- Úprava směsných komunálních odpadů jejich roztríděním a dalšími procesy (např. mechanicko-biologická úprava) není využitím, nenahrazuje oddělený sběr recyklovatelných složek KO, ani biologicky rozložitelných složek, ani dalších složek komunálních odpadů sbíraných odděleným sběrem.

- Od roku 2024 platí zákaz skládkování směsného komunálního odpadu, recyklovatelných a využitelných odpadů.
- Pro efektivní přepravu směsných komunálních odpadů na větší vzdálenosti do vhodných zařízení na jeho využití je nutné využít logistickou síť překládacích stanic.
- Směsný komunální odpad bude v maximální míře energeticky využíván na odpovídajících zařízeních, která splňují parametry ZEVO
- Podporovat budování odpovídající efektivní infrastruktury nutné k zajištění využití odpadů včetně směsného komunálního odpadu.
- Nepodporovat výstavbu dalších skládek komunálních odpadů.

2.3.2 Opatření a nástroje

Číslo opatření	4	
Název opatření	Omezení produkce směsných komunálních odpadů	
Činnosti	1	Vytváření podmínek pro rozvoj odděleného sběru recyklovatelných a jinak využitelných složek KO
	2	Motivace obyvatel pro snížení produkce SKO
	3	Důsledná kontrola skutečné produkce SKO
	4	Pravidelné vyhodnocování produkce SKO
	5	Sledování vývoje systému nakládání s SKO po roce 2024
Nástroje	1	- Opatření 1,2,3 uvedená v kap. 1.1.; Část I (předcházení vzniku odpadů)
	2	- Informování obyvatel o rozsahu činnosti sběrného dvora - Poplatek pro obyvatele v obci - Osvěta i informování obyvatel o nákladech systému OH obce (informační sdělení, kampaně)
	3	- Úprava frekvence svozu nádob na SKO v souvislosti s rozšířením sběru bioodpadů a dalších využitelných KO
	4	- Hodnocení na základě údajů o produkci SKO (zákonná evidence, podklady AOS)
	5	- Spolupracovat s ostatními obcemi popř. svozovou společností na způsobu nakládání s SKO. Spolupracovat v případě realizace projektu překládacích stanic v rámci regionálního systému nakládání s KO
	6	- Vybudovat potřebnou infrastrukturu pro možnost transportu SKO na větší vzdálenosti za účelem energetického využití dle odsouhlaseného projektu zadaného v rámci regionálního systému nakládání s KO .
Potřeba zdrojů	Ano, v závislosti na vývoji legislativy	

2.4 Zajištění nakládání s objemným odpadem a dalšími odděleně sbíranými odpady z obcí

ZÁSADY

- Vytvoření dostatečné sítě sběrných dvorů (zařízení podle §14 zákona o odpadech) v obcích nad 1000 obyvatel.
- Ve sběrných dvorech a na stálých sběrných místech budou odděleně shromažďovány minimálně: objemný odpad, recyklovatelné složky (papír, plast – zejména obaly a předměty větších rozměrů, sklo – zejména ploché, kovy), nebezpečné složky KO, odděleně sbíraný bioodpad (pokud v obci není jiný systém sběru), dřevo.
- Sběrné dvory a stálá sběrná místa budou přístupná min. 3x týdně,
- Sběrné dvory a stálá sběrná místa jsou místy zpětného odběru vybraných výrobků (zejména elektrozařízení, baterie) a obalů na základě smluv se zajišťovateli zpětného odběru (kolektivní systémy, autorizovaná obalová společnost).
- Objemný odpad bude na sběrných dvorech tříděn na recyklovatelné druhy odpadů, spalitelné odpady, nebezpečné odpady.
- Nebezpečné složky komunálních odpadů budou ve sběrných dvorech/ odděleně shromažďovány podle podmínek stanovených zákonem o odpadech.
- Při mobilním sběru objemných a dalších odpadů je nutné zajistit dozor u sběrných prostředků (včetně velkokapacitních kontejnerů).

2.4.1 Opatření a nástroje

Číslo opatření	5	
Název opatření	Zajišťovat provoz sběrného dvora pro nakládání s objemnými a dalšími odděleně sbíranými odpady z obcí	
Činnosti	1	Zakotvit povinnost a podmínky odděleného sběru vybraných odpadů ve sběrném dvoře dle provozního řádu v obecně závazné vyhlášce obce. Podmínky stanovit pro občany obce a živnostníky zapojené do systému obce.
	2	Zajistit třídění objemného odpadu na sběrném dvoře na recyklovatelné druhy odpadů, spalitelné odpady, příp.nebezpečné odpady
	3	Zajistit místa zpětného odběru pro vybrané výrobky a obaly smlouvami se zajišťovateli zpětného odběru
	4	Zajistit dostatečné informování obyvatel a zapojených živnostníků (v případě SD) o způsobu využití sběrného dvora
Nástroje	1	- Obecně závazná vyhláška obce o systému nakládání s komunálním odpadem - Stanovení systému i pro ostatní původce zapojené do systému obce
	2	- Smluvně s provozovatelem SD
	3	- Smlouvy s kolektivními systémy (elektro, baterie), AOS
	4	- Příprava a realizace dlouhodobých vzdělávacích a informačních kampaní pro obyvatele obce a další uživatele sběrných dvorů –

	vlastními silami, odborná firma - Informační sdělení obce o provozu sběrného dvora 1x ročně
Potřeba zdrojů	Dle smluvního ujednání s provozovatelem

2.5 Nakládání s nebezpečnými odpady vč. odpadních olejů

Výchozí stav

Produkce nebezpečných odpadů	11,6 t
Způsob nakládání s nebezpečnými odpady	V převážné míře pravděpodobně skládkování
Zařízení	Skládka NO

Cíle ze závazné části POH STŘEDOČESKÉHO KRAJE

- Snižování měrné produkce nebezpečných odpadů
- Zvyšování podílu materiálově využitých nebezpečných odpadů
- Minimalizace negativních účinků při nakládání s nebezpečnými odpady na lidské zdraví a životní prostředí

2.5.1 Opatření a nástroje

Číslo opatření	6	
Název opatření	Omezování produkce nebezpečných odpadů a jejich přednostní využití	
Činnosti	1	Motivace veřejnosti k oddělenému sběru nebezpečných složek KO
	2	Zajištění dostatečné sběrné sítě a jiných způsobů sběru NO
	3	Osvětová činnost v oblasti vlivu nebezpečných vlastností odpadů na zdraví člověka a životní prostředí
	4	Zabraňovat mísení olejů v místech jejich vzniku, soustřeďování a skladování s ohledem na jejich následné využití
	5	Odpadní oleje nevhodné k materiálovému využití přednostně energeticky využívat v souladu s platnou legislativou
Nástroje	1	- Stanovení systému odděleného sběru nebezpečných složek KO v obci v OZV obce
	2	- Zajištění sběru nebezpečných složek KO na sběrném dvoře
	3	- Spolupráce původců NO s krajem při informování veřejnosti, obcí o nebezpečných vlastnostech odpadů na lidské zdraví a životní prostředí s použitím běžných informačních nástrojů (internet, tištěná sdělení, webové stránky apod.)
	4	- Organizační a technická opatření na oddělený sběr na SD

	5	- Smlouvy s oprávněnými osobami zajišťujícími nakládání s odpadními oleji s důrazem na využití odpadních olejů
Potřeba zdrojů	Dle smluvního ujednání s provozovatelem	

2.6 Nakládání se stavebními odpady

Výchozí stav

Produkce stavebních odpadů	800 t v roce 2015
Způsob nakládání se stavebními odpady	99 % materiálové využití
Zařízení	Sběr prostřednictvím SD

Cíle ze závazné části POH STŘEDOČESKÉHO KRAJE

- Zvýšení míry přípravy k opětovnému použití a míru recyklace stavebních a demoličních odpadů a jiných druhů jejich materiálového využití

2.6.1 Opatření a nástroje

Číslo opatření	7	
Název opatření	Zabezpečení využívání stavebních a demoličních odpadů a jejich recyklace s vysokou kvalitou následného recyklátu – v rámci stavební činnosti města i v rámci dohledu staveb na území města.	
Činnosti	1	Zajistit oddělené shromažďování stavebních odpadů obdobných vlastností minerálního charakteru bez nebezpečných vlastností dle požadavků zpracovatelů stavebních odpadů a následné zpracování odpadů v místě jejich vzniku (s využitím mobilních, semimobilních zařízení)
	2	Při stavebním řízení uplatňovat požadavky odpadového hospodářství Vydání kolaudačního rozhodnutí vázat na požadavek doložení dokladu o způsobu využití nebo odstranění odpadů vzniklých v průběhu stavby. Prokazatelně při vydávání stavebního povolení informovat o nutnosti při kolaudačním řízení předložit doklad o způsobu nakládání se stavebními odpady vzniklými v průběhu stavby.
	3	Do územního rozhodnutí a stavebního povolení zpracovávat požadavky na umístění nádob (kontejnerů) na komunální odpad.
	4	Ze stavebních odpadů důsledně oddělovat recyklovatelné odpady z plastů, skla, kovů a dřeva a zajistit jejich následné využití předáním do vhodného zařízení (dotřídňovací linky, výkupny, zpracovatel dřeva).
	5	Důsledně oddělovat stavební odpady s nebezpečnými vlastnostmi a zajistit jejich bezpečné odstranění.
	6	Zamezit používání neupravených stavebních odpadů na terénní úpravy

Nástroje		Vlastní opatření na stavbě Smlouvy se zpracovateli stavebních odpadů se zajištěním recyklace. Nutná spoluúčast Stavebního úřadu
Potřeba zdrojů		Ne

Číslo opatření	8	
Název opatření	Používání recyklátů splňujících požadované stavební normy, jako náhrady za přírodní zdroje, v rámci stavební činnosti financované z veřejných zdrojů, pokud je to technicky a ekonomicky možné	
Činnosti	1	využití vhodných recyklátů pro stavby veřejného charakteru
Nástroje	1	Stanovení povinného použití vhodných recyklátů (s vymezením vlastností recyklátů a jejich minimálního podílu na stavbě) jako podmínky veřejných výběrových řízení pro stavby veřejného charakteru
Potřeba zdrojů		Ne

2.7 Nakládání s odpady z kuchyní a stravoven

Cíle ze závazné části POH STŘEDOČESKÉHO KRAJE

- Snížení produkce a podpora správného nakládání s biologicky rozložitelnými odpady z kuchyní a stravoven a vedlejšími produkty živočišného původu

2.7.1 Opatření a nástroje

Číslo opatření	9	
Název opatření	Podpora snižování produkce a správného nakládání s biologicky rozložitelnými odpady z kuchyní a stravoven a vedlejšími produkty živočišného původu	
Činnosti	1	Osvětové kampaně k nakládání s biologicky rozložitelnými odpady z kuchyní a stravoven a vedlejšími produkty živočišného původu v souladu s právními předpisy v této oblasti
	2	Podpora rozvoje systému sběru a svozu použitých stolních olejů a tuků od původců (zejména u původců, kde je zřizovatel obec) a z domácností
	3	Podpora vytvoření systému pravidelného sběru a svozu biologicky rozložitelných odpadů z kuchyní a stravoven a vedlejších produktů živočišného původu do schválených zpracovatelských zařízení, zejména bioplynových stanic a

		kompostáren
Nástroje	1	- Informační sdělení pro původce, veřejnost s použitím běžných informačních nástrojů (internet, tištěná sdělení apod.)
	2	- Zajištění odděleného sběru olejů a tuků z domácností jako součást systému nakládání s KO v obci prostřednictvím OZV - Pravidelné informování občanů a případně původců zapojených do systému nakládání s KO v obci o možnostech sběru odpadních olejů s použitím běžných informačních nástrojů - Zajištění odděleného sběru u původců a následného využití olejů smlouvami s oprávněnými osobami
	3	- Smluvní zajištění
Potřeba zdrojů	Dle smluvního ujednání s provozovatelem	

2.8 Nakládání s odpady železných a neželezných kovů

Výchozí stav

Kovové odpady jsou sbírány odděleným sběrem na SD, dále u ostatních původců.

Veškeré kovové odpady jsou recyklovány, velká část se vyváží za účelem recyklace mimo území ČR.

Cíle ze závazné části POH STŘEDOČESKÉHO KRAJE

- Kontrolní činnost u zařízení ke sběru a výkupu odpadů

2.8.1 Opatření a nástroje

Číslo opatření	20	
Název opatření	Kontrolní činnost při sběru a výkupu kovových odpadů	
Činnosti	1	Ve spolupráci s kompetentními orgány provádět kontroly ke sběru a výkupu odpadů a bazarů (KÚ, ORP, ČIŽP, ČOI, ŽO, Policie ČR)
	2	Zamezit nevhodnému umístění nových zařízení ke sběru, výkupu a využívání kovových odpadů. Do rozhodování zapojit obec, na jejímž území má být sběrna provozována
	3	Informování obyvatel o možnostech sběru kovových odpadů a zpětného odběru vybraných výrobků obsahujících kovové součásti
Nástroje	1	- Kontrolní činnost vyplývající z kompetencí obce v oblasti nakládání s odpady
	2	- Účast obce na vyjádření k souhlasu s umístěním a provozem

		zařízení - Důsledná kontrola výkupu jejich zapojením do systému nakládání s KO v obci
	3	- Informační sdělení pro veřejnost s použitím běžných informačních nástrojů (internet, tištěná sdělení apod.)
Potřeba zdrojů	Ano v rámci informačních a osvětových kampaní	

2.9 Administrativní opatření

Číslo opatření	21	
Název opatření	Výchova a vzdělávání	
Činnosti	1	Pravidelně vysílat úředníky městského úřadu na vzdělávací semináře a školení. Podporovat sebevzdělávání úředníků.
	2	Pravidelně v místním tisku informovat občany o nakládání s komunálními odpady ve městě
Potřeba zdrojů	Ano v rámci školících, informačních a osvětových kampaní	

Úředníci města starající se o chod jednotlivých oblastí státní správy nebo samosprávy musí být odborníky v dané problematice. Pravidelné proškolení a doplňkové vzdělávání je nezbytným předpokladem pro udržení a rozšíření odbornosti jednotlivých pracovníků.

Sebevzdělávání, školení a dostatečný přístup k potřebným odborným informacím pro úředníky, zastupitele a pracovníky řízených organizací by mělo vést k dosažení cílové hodnoty 100 % pravidelně proškolených úředníků.

Hlavním cílem v působení města na veřejnost by měla být odpovídající „ekogramotnost“ všech obyvatel města, které lze docílit efektivně vedenými osvětovými programy cílenými na jednotlivé skupiny občanů.

Náležitě informovaný občan zaujímá mnohem pozitivnější vztah k tolik potřebnému třídění odpadů, které je nezbytné pro jejich další využití. Třídění odpadů by v budoucnu nemělo být pro občany jen další obtěžující povinností, ale mělo by se stát přirozenou činností kulturně vzdělaného člověka.

W.Souhrn stanovených požadavků a lhůt k dosažení cílů POH města ve Směrné části

	Název	Opatření	Odpovědnost	Termín	Potřeba zdrojů
1.1	Propagace předcházení vzniku odpadů	Komplexní informační podpora	Město	Průběžně	Ano
		Využití informační podpory dalších subjektů			
1.2	Podpora programů a kampaní zaměřených na předcházení vzniku odpadů	Podpora pro další život věcí	Město	Průběžně	Ano
		Podpora projektů kolektivních systémů			
1.3	Předcházení vzniku BRKO přímo u občanů	Informovat občany o možnostech a přínosech	Město	Průběžně	Ano
		Podporovat rozvoj domácího a komunitního kompostování			
		Realizovat projekt – nákup kompostérů			
2.1-1	Zajištění dostatečně dostupné, kvalitní a dlouhodobě udržitelné sběrné sítě	Optimální stav sběrných nádob a optimalizace jejich svozu	Město, podzemní	Průběžně	Ano
		Doplnění sběrných prostředků	Povinné osoby		
		Organizace sběru kovových odpadů prostřednictvím sběrného dvora	zvony - EKO-KOM (smlouva)		

		Důsledná kontrola a začlenění ostatních způsobů sběru			
		Zajištění rozsahu sběrné sítě ve spolupráci s autorizovanou obalovou společností.			
		Zajištění pravidelné údržby, případně obměny nádob			
		Pravidelně obnovovat názorné popisky sběrných nádob			
		Pravidelně vyhodnocovat četnost svozu			
2.1- 2	Zvýšení účinnosti odděleného sběru a míry recyklace papíru, plastů, skla a kovů z komunálních odpadů	Zajištění kvalitní obsluhy sběrné sítě	Město	Průběžně	Ano
		Zvýšení aktivní účasti obyvatel na třídění komunálních odpadů	Povinné osoby		
		Zapojení živnostníků			
		Zajištění zpětného odběru a využití obalové složky KO			
		Zajištění využití vytríděných odpadů			
		Pravidelné vyhodnocování stavu třídění			
2.2	Oddělený sběr a využití BRKO	Rozšiřovat povědomí u občanů o sběru bioodpadů	Město	Průběžně	Ano
		V rámci provozování sběrného dvora sbírat samostatně biologicky rozložitelné			

		(kompostovatelné) odpady a dřevní odpady			
		Odděleně sebraný biologicky rozložitelný odpad předávat k materiálovému využití			
		Bioodpad z údržby zeleně obce předávat k materiálovému využití			
		Pravidelně informovat obyvatele o nakládání s kompostovatelnými složkami KO			
2.3	Omezení produkce směsných komunálních odpadů	Vytváření podmínek pro rozvoj odděleného sběru recyklovatelných a jinak využitelných složek KO	Město	Průběžně + 2017 - 2023	Ano
		Motivace obyvatel pro snížení produkce SKO			
		Důsledná kontrola skutečné produkce SKO			
		Pravidelné vyhodnocování produkce SKO			
		Sledování vývoje systému nakládání s SKO po roce 2024			
2.4	Zajišťovat provoz sběrného dvora pro nakládání s objemnými a dalšími odděleně sbíranými odpady z obcí	Zakotvit povinnost a podmínky odděleného sběru vybraných odpadů ve sběrném dvoře dle provozního řádu v obecně závazné vyhlášce obce	Město Provozovatel sběrného dvora	Průběžně	Ano

			Povinné osoby		
		Zajistit dostatečné sběrné prostředky na sběrném dvoře	Město Provozovatel sběrného dvora Povinné osoby	Průběžně	Ano
		Zajistit třídění objemného odpadu na sběrném dvoře			
		Zajistit místa zpětného odběru pro vybrané výrobky a obaly			
		Zajistit dostatečné informování obyvatel a zapojených živnostníků			
2.5	Omezování produkce nebezpečných odpadů a jejich přednostní využití	Motivace veřejnosti k oddělenému sběru nebezpečných složek KO	Město	Průběžně	Ano
		Zajištění dostatečné sběrné sítě a jiných způsobů sběru NO			
		Osvětová činnost v oblasti vlivu nebezpečných vlastností odpadů na zdraví člověka a životní prostředí			
		Zabraňovat mísení olejů v místech jejich vzniku			
		Odpadní oleje nevhodné k materiálovému využití přednostně energeticky využívat			

2.6-1	Zabezpečení využívání stavebních a demoličních odpadů a jejich recyklace s v rámci stavební činnosti města i v rámci dohledu staveb na území města.	Zajistit oddělené shromažďování stavebních odpadů	Město Stavební úřad	Průběžně	Ne
		Ze stavebních odpadů důsledně oddělovat recyklovatelné odpady			
		Důsledně oddělovat stavební odpady s nebezpečnými vlastnostmi			
		Do územního rozhodnutí a stavebního povolení zapracovávat požadavky na umístění nádob			
		Vydání kolaudačního rozhodnutí vázat na požadavek doložení dokladu o způsobu využití nebo odstranění odpadů vzniklých v průběhu stavby.			
		Zamezit používání neupravených stavebních odpadů na terénní úpravy			
2.6-2	Používání recyklátů splňujících požadované stavební normy, jako náhrady za přírodní zdroje	Využití vhodných recyklátů pro stavby veřejného charakteru	Město	Průběžně	Ne
2.7	Podpora snižování produkce a správného nakládání s BRO z kuchyní a stravoven a VZP	Osvětové kampaně k nakládání s BRO z kuchyní a stravoven a VŽP	Město	Průběžně	Ano
		Podpora rozvoje systému sběru a svozu použitých stolních olejů a tuků			

		Podpora vytvoření systému pravidelného sběru a svozu			
2.8	Kontrolní činnost při sběru a výkupu kovových odpadů	Ve spolupráci s kompetentními orgány provádět kontroly	Město Městský úřad	Průběžně	Ano
		Zamezit nevhodnému umístění nových zařízení			
		Informování obyvatel o možnostech sběru kovových odpadů			
	Výchova a vzdělávání	Pravidelně vysílat úředníky městského úřadu na vzdělávací semináře	Městský úřad	Průběžně	Ano
		Pravidelně informovat občany			

